

## دليل الاشتراطات الصحية للمساكن الجماعية للأفراد

هيئة الصحة العامة – الإدارة التنفيذية للصحة والسلامة المهنية

النسخة الأولى  
مارس 2022

3	مقدمة
4	مبادئ توجيهية
4	المسكن الصحي
4	سكن العمالة
4	تقييم العمران
5	الاثار المترتبة للسكن الجماعي للأفراد
5	تأثيرات خلال مرحلة البناء وإقامة المساكن
5	البنية التحتية للمجتمعات
6	خدمات ومرافق المجتمع
6	الأعمال والعمالة المحلية
6	صحة وسلامة المجتمع
6	انسجام وتماسك المجتمع
7	التفكيك وإعادة الاستخدام
7	أنواع سكن العمالة
8	معايير واشتراطات وإدارة السكن الجماعي للأفراد
9	المعايير والتشريعات الصادرة من الجهات الحكومية المشرعة ذات العلاقة
11	المعايير والاشتراطات العامة للسكن الجماعي للأفراد
25	إدارة مساكن العمال
25	أ - الإدارة والعاملين في السكن
26	ب - الصحة والسلامة في موقع السكن
27	السلامة من الحريق في المساكن الجماعية للأفراد
29	الإسعافات الأولية
45	المراجع



## المقدمة

في هذا الدليل نحاول أن نقدم بعض النصائح والإجراءات الوقائية والإرشادات التوعوية لتحسين الوضع الصحي في السكن الجماعي للأفراد، حيث أن من المتوقع أن كل سكن جماعي يحتاج الى مثل هذا الدليل ويفضل الاطلاع عليه قبل تصميم السكن او قبل تنفيذ اعمال الترميم والتحديث على أي سكن عمالة.

يعزز هذا الدليل الصحة والسلامة المهنية في السكن الجماعي للأفراد وهو مصمم ليكون مرجعاً إرشادياً للمديرين والمشرفين و الملاك والساكين، وأي شخص يشارك في تنفيذ او إدارة سكن جماعي.

وقد تم إعداد هذا الدليل من خلال الاعتماد على نهج إدارة المخاطر فيما يتعلق بمساكن العمال الجماعية وسلامتها - وهي عملية استشارية لتحديد المخاطر وتقييمها والسيطرة عليها قدر الإمكان، حيث سوف يساعدك هذا الدليل على كيفية السيطرة على المخاطر بحسب تنوع تصاميم السكن الجماعي.

كما ان المخاطر قد لا تكون دائماً واضحة مثل تلك الموجودة في المصانع أو الموانئ أو المستشفيات وغيرها، حيث يواجه العاملون في سكنهم أيضاً مجموعة من مخاطر الصحة والسلامة المهنية، بما في ذلك سوء تصميم موقع السكن، وقدم عمر المبنى، وعدم وجود وسائل سلامة، والإضاءة غير الكافية، والتهوية الغير كافية، ومناطق السكن الضيقة، ونقص المرافق، وانتشار الضوضاء في سكن العمالة ونقص وسائل إطفاء الحريق وغيرها.

- سوف يستعرض هذا الدليل الاشتراطات الصحية لجميع أنواع السكن الجماعي للأفراد سواءً داخل العمران او خارجة كما انه سوف يكون هناك معلومات مهمة للشركات والافراد عن كيفية تقييم جودة السكن.
- هناك ذكر للمصادر المشابهة لهذا الدليل لكي يتسنى الاستفادة منها لتصميم وإدارة سكن العمالة.
- الهدف ان تكون جميع أنواع السكن الجماعي للأفراد صحية وسليمة وخالية من الامراض والابوئة وأمنة للسكن.

### 1. المسكن الصحي

- أي برنامج إسكاني صحي وفقاً للشروط الصحية المعتمدة من قبل الجهات الحكومية المشرفة على التفتيش على سكن العمالة - إيجار أو ملكية - يتم تمويله أو مساعدته من قبل صاحب العمل.

### 2. سكن العمالة

- هو أي برنامج سكني فردي او جماعي ينشأ لإيواء العاملين مطابق لمتطلبات السكن الجماعي للأفراد الصحي في داخل محيط المنشأة او خارجها سواء كان قريب منها او بعيد.

### 3. تقييم العمران

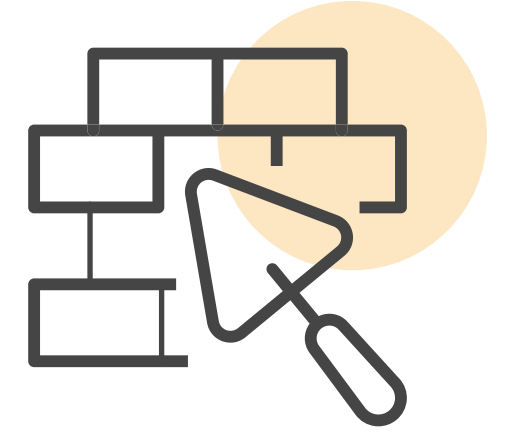
- ينبغي أن تتوفر في المبنى متطلبات واشتراطات كود البناء السعودي في حالة إنشاء سكن جماعي للأفراد.
- ينبغي أن تتوفر شروط وزارة الشؤون البلدية و القروية و الإسكان مع الحصول على التراخيص المطلوبة لسكن العمالة.

## الآثار المترتبة للسكن الجماعي للأفراد

- عندما يتم تحديد الحاجة إلى توفير سكن للعمالة، فمن المهم النظر في كيفية تأثير ذلك على المجتمعات المحيطة.
- قد يكون هذا التأثير مرتبط بمرحلة إنشاء المساكن للعمالة أو حتى أثناء تشغيلها.
- ينبغي تحديد وتقييم المخاطر المتعلقة بمساكن العمال كجزء من تقييم الأثر البيئي والاجتماعي لتلك المساكن ومن الممكن استخدام هذا التقييم لتحديد ما إذا كان يجب تسهيل التواصل بين القوى العاملة غير المحلية والمجتمعات المحلية أو تقليله.

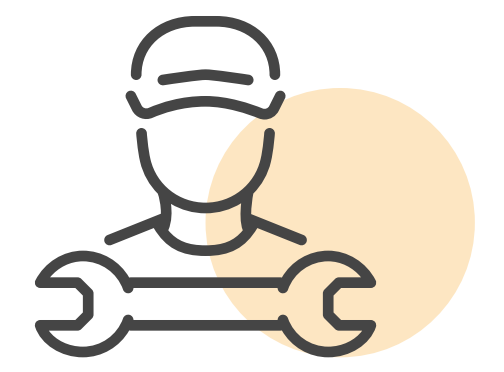
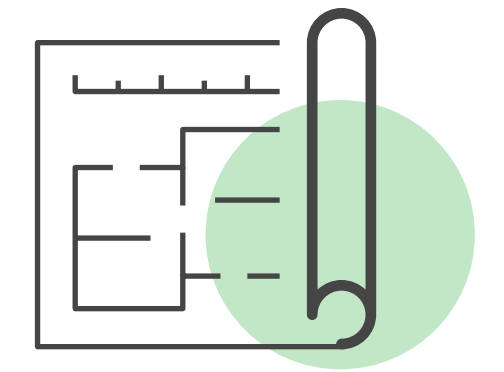
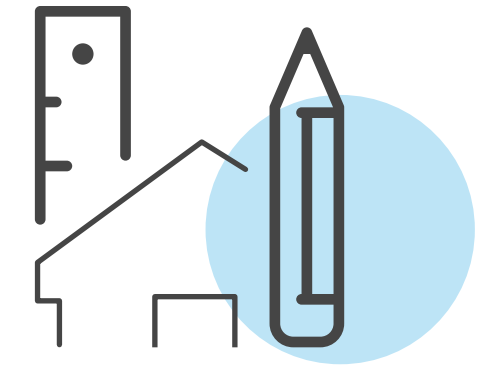
### 1. تأثيرات خلال مرحلة البناء وإقامة المساكن

- ينبغي تحديد الآثار المترتبة على إنشاء تلك المساكن التي تشمل الصحة والسلامة ومنها الإزعاج الناجم عن عملية الإنشاء والبناء والازدحام والغبار والضوضاء والاهتزاز والتلوث وأيضاً ما يترتب على بناء تلك المساكن من استحواذ على الأراضي.



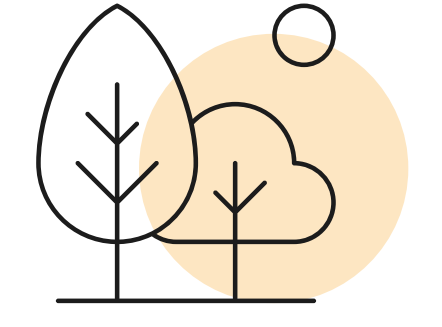
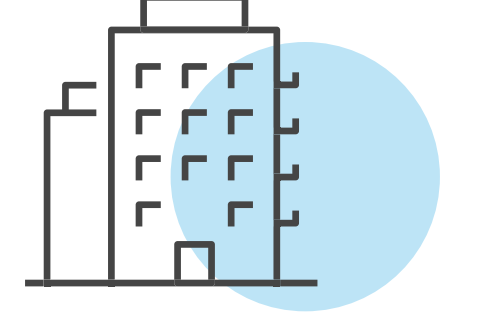
### 2. البنية التحتية للمجتمعات

- قد يؤدي تدفق العمال وتسكينها في مجتمع ما إلى إجهاد البنية التحتية الحالية من أنظمة المياه والصرف الصحي والكهرباء والنقل.
- ينبغي تجنب آثار مساكن العمال والتخفيف من حدتها وإدراج ذلك من تقييم المشروع ككل.
- بشكل عام، عندما يتم إنشاء وتخصيص مساكن للعمال بالقرب من المجتمعات المحلية، من المهم توفير أنظمة نقل مناسبة للحفاظ على حق العمال في حرية التنقل وعدم إزعاج وإرباك المجتمع.
- قد يكون من المناسب أحياناً الحد من تحركات العمال ولكن يجب تبرير أي قيود بشكل واضح ومنها تجنب تعطيل المجتمعات المحلية لا سيما البنى التحتية للنقل في المجتمعات المحلية وتوفير أقصى درجات الأمن والسلامة لكل من العمال والمجتمعات.
- ضرورة إيجاد توازن يكفل حقوق العاملين وعدم إزعاج وإرباك المجتمعات.



### 3. خدمات ومرافق المجتمع

- اعتمادًا على حجم مساكن العمال وظروفهم الاجتماعية (بصحة عوائلهم أم لا) ومستوى الخدمات المقدمة لهؤلاء العمال، قد يكون من الضروري تقييم تأثير مساكن العمال على الخدمات والمرافق الطبية والاجتماعية والتعليمية والترفيهية المحلية والتي ستكون على حساب المجتمعات المحلية والمجاورة.
- ينبغي التأكد من أن هذه الخدمات والمرافق يمكن أن تلبي الطلب المتزايد بتواجد مساكن العمال وإذا لم يكن الأمر كذلك، فيجب أن تكون الخدمات متاحة للعمال في الموقع.



### 4. الأعمال والعمالة المحلية

- من المرجح أن تستفيد الأنشطة التجارية المحلية مثل المحلات التجارية أو المطاعم أو المقاهي من قربها من مرافق سكن العمالة وزيادة الطلب عليها وتنشيط العمليات التجارية.
- ومع ذلك، قد تكون هناك أيضًا قضايا سلبية تحتاج إلى تحديدها وتقييمها وإدارتها مثل الزيادات في الأسعار المحلية أو الاخلال في النواحي الأمنية.



### 5. صحة وسلامة المجتمع

- يمكن أن يؤدي وجود عدد كبير من العمال إلى زيادة انتشار الأمراض المعدية.
- الآثار السلبية الناجمة عن تواجد وإيواء العمال في المجتمعات مثل زيادة الحركة المرورية وحوادث الطرق والغبار والضوضاء والتلوث.



## 6. انسجام وتماسك المجتمع

- ينبغي تقييم تأثير وجود عمالة من جنسيات وأنماط حياة وخلفيات ثقافية مختلفة على المجتمع المضيف وانسجامه وإدارة ذلك التأثير، لا سيما المحظورات الدينية والثقافية والتقاليد المحلية وهيكلية المجتمع والعلاقة بين الرجل والمرأة.



## 7. التفكيك وإعادة الاستخدام

- ينبغي أن يؤخذ تفكيك وإعادة استخدام سكن العمالة في الاعتبار بعد الانتهاء من المشروع الذي تواجه من أجله تلك العمالة من أجل تجنب أي آثار دائمة غير ضرورية لأماكن سكن العمالة على المجتمعات المحلية.
- يمكن تسليم تلك المرافق بعد الانتهاء من المشروع إلى المجتمعات المحلية للاستفادة منها إذا كان ممكناً.





• هناك مجموعة كبيرة ومتنوعة من مرافق سكن العمالة والتي يمكن تصنيفها بعدة طرق.

• قد تشمل المعايير الرئيسية لتصنيف سكن العمالة ما إذا كانت المرافق مؤقتة أو دائمة، أو موقعها (بعيد أو غير بعيد)، أو حجمها، أو قطاعها الاقتصادي (الزراعة، التعدين، النفط والغاز، التشييد والبناء، والتصنيع).

• ومن المعايير الأخرى لتصنيف سكن العمالة على سبيل المثال تصنيفها بناءً على مراحل المشروع على سبيل المثال: الاستكشاف (المعسكرات الاستكشافية المتكررة)، البناء (سكن معسكر البناء المؤقت غالبًا ما يتضمن نسبة كبيرة من العمال المقيمين)، التشغيل (غالبًا ما تكون دائمة وتتضمن أماكن للنوم، ومن الممكن أن تكون سكن للعمالة وعوائلهم).

• اعتمادًا على نوع المشروع، ينبغي توجيه اهتمام خاص إما لتوفير سكن للعمال المنفردين أو سكن عائلي.

• كقاعدة عامة، كلما كان السكن أكثر ديمومة، ينبغي توجيه اعتبار أكبر لتمكين العمال من العيش مع أسرهم، مثل هذا الاعتبار مهم عندما لا يتم الحصول على القوى العاملة محليًا وخاصة حينما يتم توظيف العمالة الوافدة.

• تواجد العمالة مع عوائلهم سيؤثر بلا شك على المرافق السكنية وما يتبعها من خدمات وإدارتها.

• توفير سكن عائلي خاص للعمال وعائلاتهم يتكون من غرف نوم ومرافق صحية ومطبخ بمستوى مناسب من الخصوصية مما يسمح للعائلات بالحصول على حياة عائلية طبيعية.

• توفير دور الحضانة والمدارس والعيادات والمرافق الترفيهية للأطفال، أو التأكد من أن تلك الخدمات متوفرة ومتاحة بسهولة في المجتمعات المحيطة وذات نوعية جيدة.





- يبحث هذا القسم في المعايير والاشتراطات لموقع وعملية بناء السكن الجماعي للأفراد، بما في ذلك أنظمة النقل المتوفرة، ومرافق المعيشة العامة، ومرافق الغرف / المهاجع، والمرافق الصحية، ومرافق الطبخ والبوفيه، وسلامة الأغذية، والمرافق الطبية والمرافق الاجتماعية الترفيهية.

### 1. المعايير والتشريعات الصادرة من الجهات الحكومية المشرفة ذات العلاقة

- المعايير الرئيسية التي يجب أخذها في الاعتبار هي تلك الواردة في التشريعات واللوائح الوطنية المعتمدة، على الرغم من أنه من غير المعتاد وجود تشريعات ومعايير تغطي على وجه التحديد السكن الجماعي للأفراد، ولكن غالباً هناك معايير بناء عامة ذات صلة. قد تشمل هذه المعايير التالي:

#### • الصحة العامة والسلامة والأمن:

غالبًا ما تكون المتطلبات المتعلقة بالصحة والسلامة جزءًا مهمًا من معايير البناء وقد تتضمن أحكامًا متعلقة بحجم العمل والتهوية، وجودة الأرضيات (مقاومة الانزلاق) وغيرها.



#### • السلامة من الحرائق:

متطلبات السلامة من الحرائق شائعة وغالبًا ما تكون مطبقة في جميع مرافق السكن الجماعي للأفراد من أي نوع كان، يمكن أن يشمل ذلك توفير طفايات الحريق، وأجهزة إنذار الحريق، وعدد وأحجام السلالم كما يجب ان تكون زاوية ميل السلالم 45 درجة وارتفاع كل درجة 15 سم ومساحة كل درجة 10X 200 سم وحواجز حماية بارتفاع 75 سم ومخارج الطوارئ، والقيود المفروضة على استخدام بعض مواد البناء.



#### • الكهرباء والسباكة والمياه والصرف الصحي:

- غالبًا ما تتضمن معايير التصميم والبناء الوطنية أحكامًا مفصلة للغاية بشأن تركيبات / تجهيزات الكهرباء والسباكة وشبكة المياه ومعدات توصيلات الصرف الصحي.
- ينبغي مراجعة اللوائح الوطنية والتشريعات والمعايير ذات العلاقة وتحديثها وتطبيقها.



## 2. المعايير والاشتراطات العامة للسكن الجماعي للأفراد

### الموقع

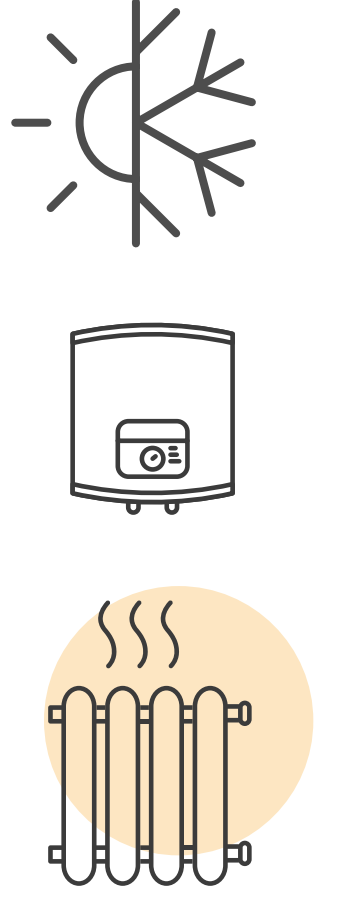
- وجود لوحة يوضح فيها اسم المنشأة ورقم اتصال المشرف على السكن والطاقة الاستيعابية للسكن في حال كان العقار مؤجر بالكامل لمنشأة واحدة.
- وجود لوحة يوضح فيها اسم مالك العقار ورقم اتصال المشرف على العقار والطاقة الاستيعابية للسكن في حال كان السكن مؤجر لعدة مستأجرين.
- من المهم الحفاظ على معايير جيدة في مرافق المعيشة ومواقعها من أجل تجنب المخاطر والحفاظ على سلامة وحماية العمال من الأمراض الناتجة عن الرطوبة، المياه الراكدة أو نقص المياه، البرد وانتشار الفطريات وانتشار الحشرات أو القوارض وكذلك للمحافظة على معنويات جيدة للساكين في تلك المرافق السكنية.
- يعد اختيار موقع المرافق السكنية للعمال مهمًا لتجنب التعرض للرياح والحرائق والفيضانات والمخاطر الطبيعية الأخرى.
- ألا تكون في مناطق خطرة أو في مجاري السيول أو منطقة آثار أو ذات أهمية بيئية أو غير مناسبة مثل المحميات الطبيعية والمناطق الزراعية ونحو ذلك، وتبتعد عنها بمسافة لا تقل عن (1000) متر.
- من المهم أيضًا ألا يتأثر سكن العمال بالآثار البيئية أو التشغيلية لموقع العمل (على سبيل المثال الضوضاء أو الانبعاثات أو الغبار)، ولكنه قريب بما يكفي بحيث لا يضطر العمال إلى قضاء وقت غير ضروري في السفر والتنقل من أماكن إقامتهم إلى موقع العمل.
- يجب أن يكون النقل من مرافق المعيشة إلى موقع العمل آمن ومجاني.
- يجب بناء المرافق السكنية للعمال بارتفاع أرضية الموقع (20 سم) أو أكثر تحمي من الغمر بالمياه باستخدام مواد مناسبة مطابقة لكود البناء السعودي وطبقاً للمواصفات والمقاييس المعتمدة، ويجب دائمًا الحفاظ عليها في حالة جيدة ونظيفة وخالية من القمامة وغيرها من النفايات.



## 2. المعايير والاشتراطات العامة للسكن الجماعي للأفراد

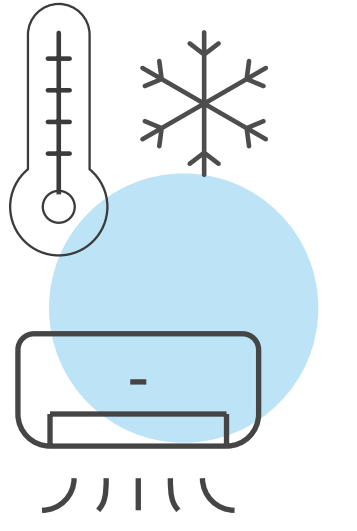
### ♦ التدفئة

يترتب على صاحب العمل توفير وسائل التدفئة الآمنة للعاملين المقيمين داخل السكن دون تكليف العمال بأية نفقات إضافية، حيث يجب التأكد من توفير هذه الوسائل وأن تكون خصوصاً آمنة وسليمة وغير قابلة للاشتعال، مع مراعاة أن تكون هذه الوسائل مناسبة لمساحة الغرف وعدد العمال وذلك لتوفير الدفء للعاملين الساكنين فيها. (مع مراعات الاعتماد على وسائل التدفئة التي تعتمد على مصادر الطاقة المنفصلة مثل التدفئة المكانية، ومكيفات الهواء، والابتعاد عن استعمال وسائل التدفئة التي تعتمد مباشرة على الطاقة مثل مدافئ الكيروسين أو الغاز أو الكهرباء ما أمكن).



### ♦ التبريد

يترتب على صاحب العمل توفير وسائل التبريد الآمنة من نقل الميكروبات والغبار وان تحتوي على فلاتر إضافية لتنقية الهواء وان لا تقل نسبة البرودة عن 22 درجة مئوية وان لا تزيد عن 24 درجة مئوية.



### ♦ التهوية

ينبغي أن تكون الوحدة السكنية بجميع مرافقها وأجزائها مزودة بوسائل تهوية جيدة على أن تكون جزء من هذه الوسائل طبيعية، حيث أن التهوية المزودة بوسائل تهوية جيدة في مساكن العمال تعمل على سحب ثاني أكسيد الكربون وبخار الماء وجعل الجو منعشاً، وبالتالي شعور العمال داخل هذه المساكن بالراحة والرضا، بالإضافة إلى عدم إعطاء الفرصة للفطريات وبقيّة الميكروبات لكي تنمو بسهولة دخل هذه المساكن، كما أن الازدحام الشديد داخل السكن يزيد من نسبة غاز ثاني أكسيد الكربون ورطوبة الهواء وهذا يعمل على تولد روائح غير مرغوبة وتشعر الإنسان بالكسل وعدم القدرة على العمل والتفكير وتقلل الحيوية بصفة عامة، ومن البديهي أن الزحام وضيق المساحات يزيد الحمل الميكروبي بالهواء.



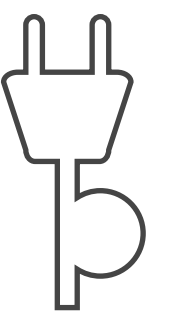
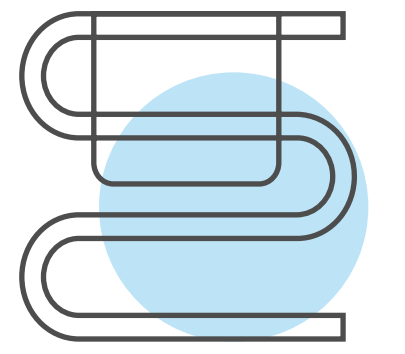
لذا يجب التأكد من تزويد السكن بوسائل التهوية الجيدة التي تعمل على استبدال الهواء الفاسد في الأماكن المغلقة بهواء من الخارج مع وجود العدد الكافي من النوافذ والأبواب لتسمح بتجدد الهواء، وعندما يصعب تصميم النوافذ والفتحات بالقدر المناسب أو عند زيادة تواجد الأفراد في أماكن محددة مغلقة أو عند تصاعد الأبخرة والغازات بكثافة في بعض المناطق كالمطابخ فإنه يستعان بوسائل التهوية الصناعية كمراوح الشفط لتجديد الهواء باستمرار أو استخدام أجهزة تكييف الهواء. كما يجب التأكد من عدم وجود رطوبة أو تعفن داخل هذه المساكن.

## ❖ الإضاءة



ينبغي مراعاة أن تكون الإنارة طبيعية قدر الإمكان مع مراعاة أن تكون المصابيح مثبتة وغير ملامسة لأي مواد يتم تخزينها بشكل مرتفع، وأن تكون المصابيح ووسائل التوصيل من مفاتيح ومقابس وأفياش غير مكشوفة ومثبتة بشكل جيد. كما يترتب على صاحب العمل توفير مصدر احتياطي للطاقة الكهربائية لإضاءة إشارات المخارج وطرق النجاة بصفة مستمرة، وأن تكون من النوع الذي يعمل تلقائياً عند انقطاع التيار الكهربائي الرئيسي.

## ❖ التمديدات الكهربائية داخل السكن



ينبغي على صاحب العمل التأكد من أن التمديدات يجب ان تكون جميع التمديدات الكهربائية داخل الجدران وغير ظاهرة سواء داخل العقار أو خارجه والوصلات والأفياش الكهربائية داخل السكن آمنة، وأن تكون العلب الكهربائية مغطاة. وبالتالي، ينبغي التأكد من أن كافة التركيبات والتجهيزات والخدمات الكهربائية داخل السكن معزولة عزلاً جيداً ومحمية ضد التلف أو ارتفاع التيار، وأن تكون المعدات والأجهزة الكهربائية مثل الدفايات، مواقد الطهي، الأفران، الثلاجات، مكيفات الهواء، وغيرها موصولة بشكل آمن كما يراعى توفير التوصيلات الأرضية اللازمة لجميع الأجهزة والتركيبات والدوائر الكهربائية طبقاً للمواصفات الفنية المعتمدة وأن يراعى تركيب جميع التمديدات والتركيبات والتجهيزات الكهربائية بمعرفة جهة فنية متخصصة وعدم السماح للعمال داخل السكن بالتعديل عليها أو العبث بها.

كما ينبغي التأكد من توفير قواطع التيار الكهربائي مناسبة ومؤمنة ضد أخطار التماس الكهربائي بكافة الأقسام والتجهيزات، بالإضافة إلى تركيب قاطع عام يسمح بفصل التيار الكهربائي عن السكن في حالة الضرورة على أن يتم تركيبه في مكان آمن داخل السكن وقريب من المخرج ويمكن الوصول إليه بسهولة في حالات الطوارئ.

## ❖ المناخ الشبكية



يجب توفير مناخل شبكية على نوافذ الوحدة السكنية وجميع مرافقها حيث أن وجود مثل هذه المناخل يعمل على منع الحشرات والحيوانات الضالة مثل الطيور والنحل وغيرها من الدخول في فصل الصيف، مما يقلل من احتمالية انتقال الأمراض والبعوض وغيرها من الحشرات.



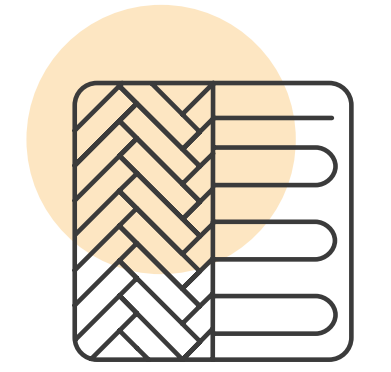
### ❖ تخزين المواد الأولية

لايجوز استعمال الوحدة السكنية أو أي جزء منها لغايات العمل أو تخزين مواد أولية (أساسية) أو مواد منتجة خاصة بالعمل، حيث ينبغي التأكيد على عدم التخزين في السكن إلا بمقدار ما تطلبه طبيعة استخدام السكن، كتخزين المفروشات والأغطية والمواد الغذائية اللازمة لاستخدام العمال في هذا السكن، وفي هذه الحالة يفضل أن يخصص لها مستودعات مستقلة تشيد جميعها من مواد غير قابلة للاشتعال.



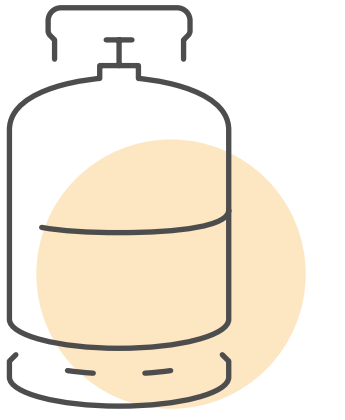
### ❖ أرضية الوحدة السكنية

ينبغي أن تكون أرضية الوحدة السكنية ذات أسطح مستوية وخالية من التشققات والحفر الذي تظهر طبقة البناء أسفل الأرضية بكافة مرافقها ومبلمة مع تزويدها بنظام مناسب لتصريف المياه مع تغطية المصارف الأرضية، وأن تكون الجدران والأرضيات خالية من الشقوق والصدوع وأي عيوب إنشائية أخرى.



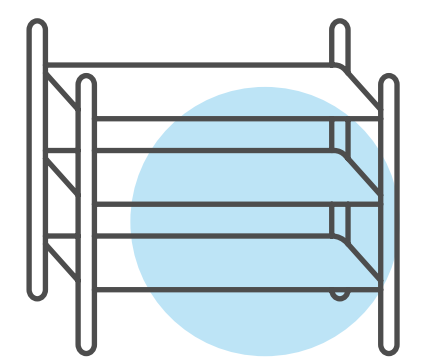
### ❖ تخزين أسطوانات الغاز

ينبغي تخزين أسطوانات الغاز بشكل آمن (في حال استخدامها) بحيث تكون غير معرضة الى أشعة الشمس أو مصدر حرارة بشكل مباشر، ويجب التأكد من تزويد أسطوانات الغاز بصمامات الأمان اللازمة بما فيها صمام الغلق السريع وفقا للمواصفات المطلوبة من المديرية العامة للدفاع المدني، ويراعى تركيب خزانات الغاز خارج السكن وليس تحت أرضية المباني، كما ينبغي إجراء الصيانة المستمرة على الخزانات والأسطوانات والتوصيلات بمعرفة فني مختص، وفي حال كان هناك خزانات غاز داخل السكن يجب اخذ الموافقة بتركيب واختيار الموقع من قبل الدفاع المدني قبل عملية التركيب.



### ❖ خزانات ورفوف الأحذية

يترتب على صاحب العمل توفير خزائن أو رفوف للأحذية في الممرات في كل طابق بعدد كاف ويتلاءم مع عدد العمال الساكنين في السكن، كما يجب الحرص على النظافة والترتيب العام داخل السكن وذلك حفاظا على صحة العاملين.



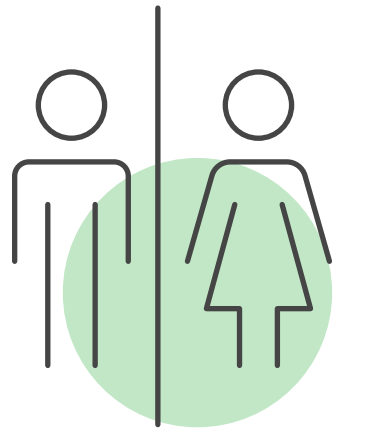
## ♦ مياه الصرف الصحي والنفايات

- ينبغي تزويد كل طابق في الوحدة السكنية بطاوية أو حاويات للنفايات على الأقل بحجم 3 لتر / عامل، وتفريغها يومياً.
- ينبغي أن يتوافق التصريف والتخلص من النفايات السائلة ومنها مياه الصرف الصحي والنفايات الصلبة ومخلفات الأغذية مع المعايير والتشريعات الوطنية والمعايير الدولية ذات العلاقة، وأن تكون مصممة بشكل مناسب لمنع تلوث البيئة، ولضمان النظافة وتجنب انتشار العدوى والأمراض وانتشار البعوض والذباب والقوارض ونواقل الآفات الأخرى.
- يتم التصريف والتخلص من مياه الصرف الصحي ومخلفات الأغذية وأي نفايات أخرى بشكل كافٍ، وفقاً للمعايير الوطنية ودون التسبب في أي آثار كبيرة على السكان أو المجتمعات المحيطة أو البيئة.
- يتم توفير حاويات بمواصفات معينة محكمة الإغلاق لجمع القمامة وإفراغها على أساس منتظم، وتوفير عدد كافٍ من حاويات القمامة المانعة للتسرب والغير ماصة والمقاومة للصدأ والتآكل ومحمية من الحشرات والقوارض.
- تحديد مواقع حاويات القمامة على بعد 30 متراً من المساكن على حامل خشبي أو معدني أو خرساني كما يجب إفراغ هذه الحاويات على فترات منتظمة (يتم تحديدها بناءً على ظروف الطقس وكميات القمامة) لتجنب الروائح الكريهة المرتبطة بتحلل المواد العضوية.
- يتم مكافحة الآفات وناقلات الأمراض والتطهير في جميع أنحاء المرافق السكنية بما يتوافق مع التشريعات والمعايير الوطنية مع الكشف ومراقبة الآفات وناقلات الأمراض على أساس منتظم.



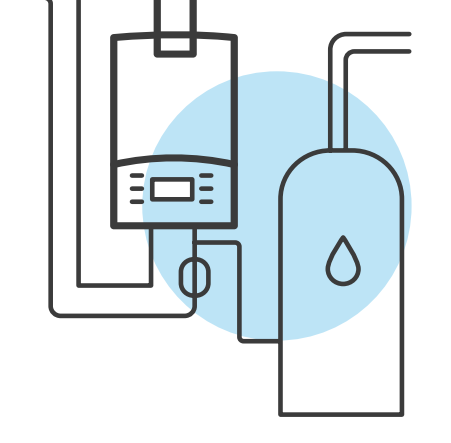
## ♦ الخصوصية

- ينبغي على صاحب العمل توفير الخصوصية اللازمة للعمال في هذه المساكن بحيث يجب أن تكون مساكن العاملات من الإناث مفصولة عن مساكن العمال من الذكور.





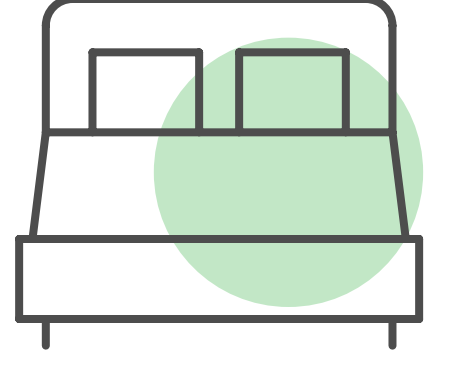
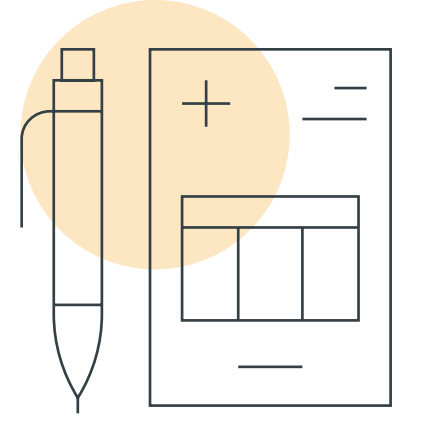
## المياه المخصصة للشرب والاستعمال اليومي



- من الضروري الاهتمام بجودة المياه وكميتها للوقاية من الجفاف والتسمم المائي والأمراض الناتجة عن نقص النظافة، كما يجب أن يتمتع العمال دائماً في مساكنهم بسهولة الوصول إلى مصدر للمياه النظيفة.
- ينبغي التأكد من توفير مياه تلبى الاحتياجات الأساسية للفرد بما يقارب 50 الى 100 لتراً للفرد يومياً وفقاً لمنظمة الصحة العالمية وبحيث يستطيع العمال الوصول الى كميات المياه بكل سهولة.
- ينبغي توفير إمدادات كافية من مياه الشرب في مساكن العمال بشكل مجاني.
- ينبغي أن تفي مياه الشرب بمعايير مياه الشرب الوطنية ومعايير منظمة الصحة العالمية ويجب مراقبة جودة مياه الشرب بانتظام.
- ينبغي أن تكون صالحة للاستهلاك الأدمي ومطابقة للمواصفات القياسية السعودية رقم 701/2000م الخاصة بمياه الشرب.
- اعتماداً على الوضع المحلي، يمكن توفير المياه إما عن طريق مرافق توزيع المياه الصالحة للشرب أو الاستفادة من المرافق البلدية القائمة (شبكة توزيع المياه الأرضية) إذا كانت قدرتها وجودتها كافية.
- ينبغي أن تكون جميع الخزانات المستخدمة لتخزين المياه القابلة للشرب مبنية ومغطاة بشكل يمنع تلوث المياه المخزنة فيها وغير قابلة للصدأ او للتفاعل ومغلقة بأحكام على أن تكون جدرانها ملساء وغير قابلة للرشح منها او إليها.
- ينبغي تنظيف وتعقيم الخزانات الأرضية والعلوية مرة على الأقل في السنة والاحتفاظ بما يثبت ذلك.
- إجراء تحاليل مخبرية للمياه مرة في السنة على الأقل. للتأكد من سلامتها للاستخدام الأدمي مع وجود سجل يوضح نتائج تحليل المياه من مختبرات معتمد .

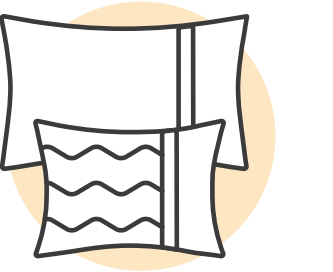
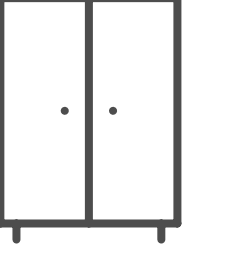
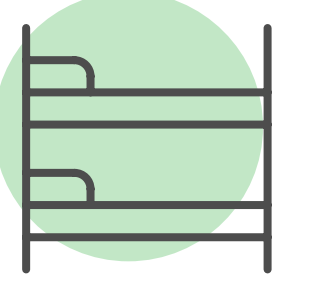
## ◆ معايير واشتراطات الغرف وأماكن النوم

- تعتبر معايير الغرف وأماكن النوم المشتركة مهمة لضمان راحة العمال في مساكنهم مما يؤثر وبشكل مباشر في إنتاجية العمال والتقليل من حوادث العمل الناجمة عن الإرهاق وقل التركيز.
- ينبغي الحفاظ على الغرف وأماكن النوم المشتركة نظيفة وفي حالة جيدة وتكون خاضعة للصيانة المستمرة.
- ينبغي الحدّ من التعرض للضوضاء والحفاظ عليه بما لا يتجاوز معدل 20-25 ديسيبل كحد أقصى في أماكن النوم.
- ينبغي أن يراعى في تصميم وتجهيز الغرف وأماكن النوم المشتركة احترام الخصوصية للعمال.
- ينبغي عدم الازدحام ويفضل تجنب غرف النوم المشتركة والاعداد الكبيرة في غرف النوم قدر الامكان ويفضل الغرف المفردة او المزدوجة.
- يتم تهوية وتنظيف الغرف وأماكن النوم المشتركة بشكل متكرر ومنتظم.
- أن تكون الغرف وأماكن النوم المشتركة مبنية بمواد أرضية يمكن تنظيفها بسهولة.
- تقع المرافق الصحية داخل نفس المباني السكنية للعمال ويتم توفيرها بشكل منفصل للرجال والنساء.
- ينبغي ألا يقل الحد الأدنى للأبعاد الداخلية لمساحة النوم عن 198 سم × 80 سم للشخص.
- ينبغي ان يكون ارتفاع سقف غرف النوم 3 متر من دون الجبس او الديكور ولا يقل عن 2.2 متر مع الجبس او الديكور.
- ينبغي أن تكون جميع الأبواب والنوافذ قابلة للقفل مع تجهيز النوافذ بحواجز حماية من الحشرات حال فتحها.
- تخصيص مساحة لا تقل عن 4 متر مربع لكل عامل في الغرف وأماكن النوم المشتركة.
- ينبغي أن تكون هناك حواجز متحركة أو ستائر متحركة لضمان الخصوصية.
- يتم تزويد كل مقيم بأثاث مناسب مثل طاولة وكُرسي ومراة وضوء بجانب السرير.
- يتم توفير مناطق نوم منفصلة للرجال والنساء، باستثناء أماكن الإقامة العائلية.
- أن تحتوي الغرفة على سرير وخزانة ملابس مناسبين لكل عامل.
- في حال كان السكن مشترك وعلى المستوى الطبيعي من التباعد الاجتماعي، يجب ان لا تأوي الغرفة الواحدة أكثر من 12 عامل فيها.
- التأكد من عدم قيام العمال بالطبخ داخل الغرف وعدم وجود أسطوانات غاز داخل غرف النوم.
- التأكد من عدم وجود بقايا طعام داخل الغرفة.
- توفير مناخل شبكية على الشبابيك الخاصة بالغرف.
- ينبغي أن تكون الغرفة خالية من الحشرات والحيوانات، كالعصافير والفئران والبق (حشرة الفراش) داخل المراتب.



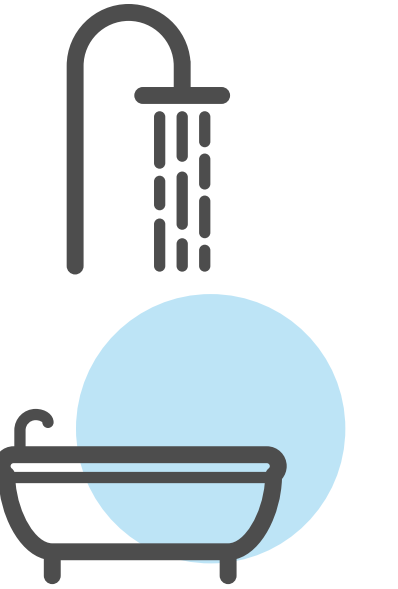
## ♦ ترتيب الأسرة ومرافق التخزين

- توفير عدد كاف من الأسرة ذات الحجم المناسب أمر ضروري لتزويد العمال بظروف لائقة وآمنة وصحية للراحة والنوم مع مراعاة الخصوصية فيها.
- يتم توفير سرير منفصل لكل عامل.
- لا تقل المسافة بين طرف السرير وطرف السرير الآخر المجاور عن 80 سم.
- لا يُنصح باستخدام الأسرة ذات الطابقين لأسباب تتعلق بالسلامة من الحرائق والنظافة، كما ينصح بتقليل استخدامها قدر الإمكان، وعند استخدامها يجب أن يكون هناك مساحة كافية بين السرير السفلي والسرير العلوي بما لا يقل عن متر.
- يحظر استخدام الأسرة ذات الطوابق الثلاثة في جميع الأحوال.
- يتم تزويد كل عامل بمرتبة مريحة ووسادة وغطاء وفراش نظيف.
- يتم غسل أغطية السرير وتعقيمها بالمطهرات بشكل منتظم ومتكرر.
- يتم توفير أماكن لتخزين المتعلقات الشخصية للعمال.
- تختلف المعايير من توفير خزانة فردية لكل عامل إلى توفير خزائن كبيرة بسعة 475 لترًا ووحدات أرفف بعرض 1 متر لكل عامل.
- قد يلزم توفير خزائن منفصلة لأحذية السلامة ومعدات الحماية الشخصية الأخرى، بالإضافة إلى أماكن للتجفيف والتهوية حسب الظروف.



## ♦ معايير واشتراطات دورات المياه والمرافق الصحية

- من الضروري السماح للعمال بالحفاظ على مستوى جيد من النظافة الشخصية وذلك ضروري أيضاً لمنع التلوث وانتشار الأمراض التي تنجم عن عدم كفاية المرافق الصحية.
- تشمل دورات المياه والمرافق الصحية دائماً على كل ما يلي: المراحيض وأحواض الغسيل وأماكن الاستحمام.
- دورات المياه والمرافق الصحية يتم إنشاؤها من مواد يمكن تنظيفها بسهولة.
- ينبغي التعاقد مع شركة نظافة لتنظيف وتطهير وتعقيم الوحدات السكنية ومرافقها (مطابخ ودورات المياه) كل 3 أشهر على الأقل وإظهار ما يثبت ذلك.
- أن يتم تصميم دورات المياه والمرافق الصحية لتزويد العمال بالخصوصية الكافية، بما في ذلك الفواصل من السقف إلى الأرض والأبواب القابلة للقفل.
- لا يتم تقاسم دورات المياه والمرافق الصحية بين الرجال والنساء، باستثناء السكن العائلي.



## ♦ دورات المياه والمراحيض



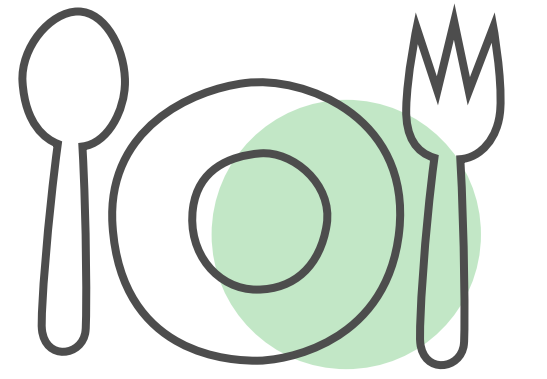
- غرفة المراض معزولة بشكل كامل عن أقسام المسكن الأخرى ولا تقل مساحتها عن 1.5 متر مربع.
- يتم توفير عدد كاف من دورات المياه والمراحيض للنزلاء في مساكن العمال بحيث لا تقل نسبة المراحيض للمقيمين عن مرآض واحد لكل 5 أشخاص مع توفير صندوق طرد (سيفون) لكل مرآض على حده.
- ينبغي أن تكون دورات المياه والمراحيض في مكان مناسب ويمكن الوصول إليها بسهولة بحيث تكون المسافة من 30 إلى 60 مترًا من الغرف وأماكن النوم الجماعية للأفراد.
- ينبغي أن تكون غرف المراض في موقع يسهل الوصول إليه دون أن يمر أي فرد من خلال أي غرفة نوم لمنع الازعاج.
- ينبغي أن تكون جميع دورات المياه والمراحيض مضاءة جيدًا، وذات تهوية جيدة أو نوافذ خارجية، وأن تحتوي على أحواض غسيل لليدين كافية وأن تكون في مكان مناسب كما يجب ان تحتوي على مراوح شفط ذات كفاءة عالية.
- ينبغي أن تكون دورات المياه والمراحيض والمرافق الصحية الأخرى في نفس مبنى الغرف وأماكن النوم المشتركة.
- ينبغي توفير أحواض لغسل اليدين وأماكن للاستحمام جنبًا إلى جنب مع الغرف وأماكن النوم المشتركة على ان لا تقل مساحة حمام الاستحمام الواحد عن 80 \* 120 سم ويزود بصنبور ودش للاستحمام والمياه الساخنة والباردة ومزلاج لغلق بابه الداخلي
- ينبغي الحفاظ على هذه المرافق في حالة جيدة وتنظيفها بشكل منتظم ومتكرر.
- ينبغي توفير مساحة كافية لتعليق وتجفيف وتهوئة الملابس.
- ينبغي توفير الإضاءة المناسبة والتهوية والصابون.
- ينبغي وضع مرافق غسيل الأيدي والاستحمام والمرافق الصحية الأخرى على مسافة معقولة من مرافق السكن الأخرى ومن مرافق النوم على وجه الخصوص.
- ينبغي أن تكون أرضيات أماكن الاستحمام ودورات المياه مصنوعة من مواد صلبة قابلة للغسيل مضادة للانزلاق ومقاومة للرطوبة وأن يكون هناك تصريف جيد .
- ينبغي أن تتكون مرافق غسل اليدين من صنبور وحوض وصابون ووسائل صحية لتجفيف اليدين وأن تكون متوفرة بعدد كاف بحيث يكون هناك محطة لغسل اليدين لكل خمسة أشخاص.
- يتم توفير عدد كاف من مرافق الاستحمام بحيث يكون هناك مكان للاستحمام وحوض لغسل اليدين واحد لكل خمسة أشخاص.
- ينبغي ان يكون موقع دورات المياه منفصلاً عن أماكن الطعام ووضع ملصقات توعوية عند دورات المياه والمطابخ عن طريقة غسل الأيدي بالطريقة الصحيحة.



- تقع دورات المياه وأماكن الاستحمام في موقع ملائم وسهل الوصول إليه.
- أن تكون أماكن الاستحمام ومحطات غسل اليدين مزودة بإمدادات كافية من المياه الجارية الباردة والساخنة.

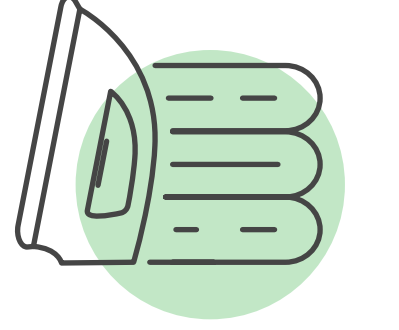
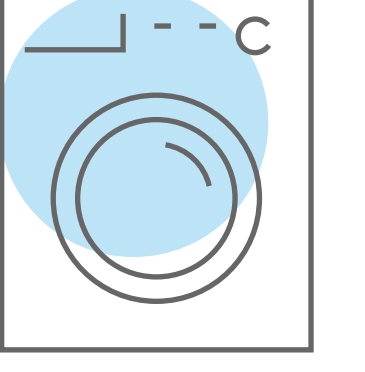
### ❖ معايير واشتراطات صالة الطعام ومرافق الطبخ وغسيل الملابس

- تعد المعايير الجيدة للنظافة في المطبخ وقاعات الطعام ومرافق الطهي أمرًا بالغ الأهمية، كما يجب توفير مرافق ومعدات كافية للطبخ ولتقديم الطعام ولغسيل الملابس.
- عندما يتم التعاقد مع متعهد طعام لإدارة المطابخ والبوفيه يجب التأكد من أن هؤلاء المتعهدين يأخذون في الحسبان وينفذون المعايير المذكورة أدناه، وأن الآليات المناسبة للإبلاغ والمراقبة موجودة.
- عندما يتمكن العمال من طهي وجباتهم بشكل فردي، يجب تزويدهم بمساحة للطبخ منفصلة عن مناطق النوم.
- ينبغي أن تبقى مرافق الطبخ وصالات الطعام وغسيل الملابس في حالة نظيفة وصحية.
- أن تستوعب صالة الطعام الساكنين بحيث يخصص 2 متر مربع لكل عامل كما يجب ان لا تقل مساحة المطبخ عن 1.5 \* 1 متر.
- أرضيات وأسقف وجدران المطبخ وصالات تقديم الطعام والأكل والغسيل يجب أن تكون من مواد سهلة التنظيف.
- ينبغي أن تكون أرضية المطبخ مغطاة بالبلاط.
- ينبغي أن يكون جدران المطبخ ملاءم وقابلة للتنظيف.
- عندما يتم تزويد العمال بمرافق تسمح لهم بغسل ملابسهم أو الطبخ بشكل فردي، يجب أن يتحمل كل عامل مسؤولية الحفاظ على المرافق في حالة نظيفة وصحية. ومع ذلك، تقع على عاتق المشرف ومدير السكن مسؤولية التأكد من احترام المعايير وتقديم خدمة تنظيف وتطهير ومكافحة الآفات وناقلات الأمراض عند الضرورة.
- عندما يوفر صاحب العمل سكنًا للعمالة مع عوائلهم، فمن الأفضل تزويد كل أسرة بمطبخ خاص ومعدات الطهي اللازمة للسماح للعائلة بالطهي بمفردها.



### ❖ مرافق غسيل الملابس

- يعد توفير مرافق للعمال لغسل الملابس الخاصة بالعمل وغير المتعلقة بالعمل أمرًا ضروريًا للنظافة الشخصية، أو ممكن أن يقدم صاحب العمل خدمة غسيل مجانية.
- توفير التسهيلات الملائمة لغسل وتجفيف الملابس من توفير الأحواض والأحواض المزودة بالماء الساخن والبارد والصابون وخطوط التجفيف إلى توفير الغسالات والمجففات الأتوماتيكية.
- عند استخدام ملابس ملوثة بمواد خطرة مثل استخدام المبيدات الحشرية ينبغي ان يكون هناك قسم خاص في المغسلة لهذه الملابس مع تطبيق كافة الاجراءات الاحترازية.



### ❖ مرافق الطبخ والبوفيه وصالة الطعام

- أن تكون هناك مساحة كافية لكل عامل في صالات الطعام لا تقل عن 2 متر مربع.
- أن يكون البوفيه وصالات الطعام مؤثثة بشكل كاف بحيث يتم توفير عدد كاف من الطاولات والمقاعد وأكواب الشرب الفردية والأطباق وبرادات مياه الشرب.
- أن يتم تصميم أماكن إعداد الطعام بشكل يضمن الممارسات الصحية الجيدة للأغذية، بما في ذلك الحماية من التلوث بين وأثناء إعداد الطعام.
- يتم تزويد المطابخ وصالات الطعام بمرافق للحفاظ على النظافة الشخصية الكافية بما في ذلك عدد كافٍ من أحواض الغسيل المخصصة لتنظيف الأيدي بمياه نظيفة وجارية وصابون ووسائل التجفيف الصحية.
- ينبغي أن تكون المسافة بين كل طاولة وأخرى متر واحد على الأقل في حال كانت الطاولات مثبتة.
- ينبغي تزويد المطبخ بأحواض (غير قابله للصدأ) لغسيل الأواني والأدوات.
- ينبغي ان تكون اسطح الجدران المجاورة لمناطق الطهي مصنوعة من مواد مقاومة للحريق، وأن يتم تجهيز طاولات تحضير الطعام أيضًا بسطح ناعم ومتين وقابل للغسيل.
- من أجل تسهيل التنظيف من الأفضل ألا تكون مواقع الطبخ ملتصقة وقريبة من الجدران وان تكون المقاعد وطاولات الطعام غير مثبتة في الأرض بشكل دائم وأن تكون جميع الخزائن والتركيبات الأخرى وجميع الجدران والأسقف لها سطح أملس ومتين وقابل للغسيل.
- ينبغي ان تكون جميع الأرضيات والأسقف وأسطح الجدران لمناطق إعداد الطعام والطهي والأماكن المجاورة لها تم بناءها باستخدام مواد متينة وغير ماصة وسهلة التنظيف وغير سامة ومقاومة للحريق.

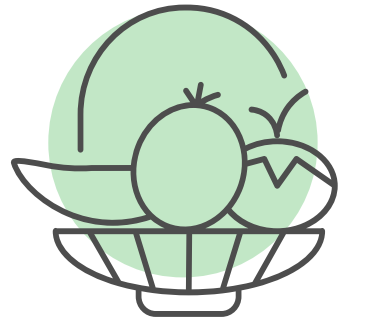
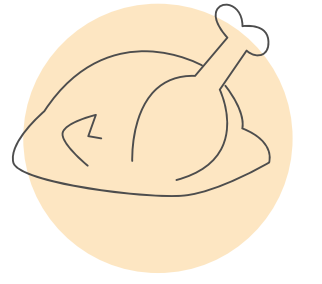




- تم تجهيز طاولات تحضير الطعام بسطح أملس ومتين وسهل التنظيف وغير قابل للتآكل مصنوع من مواد غير سامة.
- توفير المرافق الملائمة لتنظيف وتعقيم وتخزين أدوات ومعدات الطهي.
- ينبغي وضع مخلفات الطعام وغيرها من المخلفات بشكل مناسب في حاويات قابلة للإغلاق بإحكام وإخراجها من المطبخ بشكل متكرر لتجنب التراكم والتلوث الناجم عن تحلل المواد العضوية كما ان صرف مخلفات المطبخ السائلة يتم عبر نظام صرف صحي مناسب.

### ◊ معايير واشتراطات التغذية والسلامة الغذائية

- عند الطهي لعدد من العمال، تعتبر النظافة وسلامة الغذاء أمرًا بالغ الأهمية.
- بالإضافة إلى توفير طعام آمن، يعد توفير الطعام المغذي أمرًا مهمًا لأنه يؤثر بشكل مباشر جدًا على إنتاجية العمال ورفاهيتهم.
- إن التغذية الجيدة للعمال تؤدي إلى مكاسب في الإنتاجية ومعنويات العمال، والوقاية من الحوادث والوفيات المبكرة، وانخفاض تكاليف الرعاية الصحية.
- ينبغي أن يحتوي الطعام المقدم للعمال على مستوى مناسب من القيمة الغذائية ويأخذ في الاعتبار الخلفيات الدينية والثقافية؛ حيث يتم تقديم خيارات مختلفة من الطعام إذا كان للعمال خلفيات ثقافية ودينية مختلفة.
- يتم تحضير الطعام من قبل الطهارة المدربين ، ومن أفضل الممارسات أيضًا أن يتم تخطيط الوجبات من قبل اختصاصي تغذية متمرس.
- العاملين بالمطابخ المركزية يجب ان يكونوا حاصلين على شهادات صحية سارية المفعول ومرتدين زياً موحداً .
- أن يتم تطبيق توجيهات ونصائح منظمة الصحة العالمية الخمسة للأغذية الأكثر أمانًا.

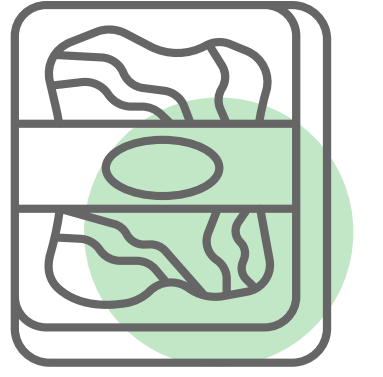


## ♦ الحفاظ على النظافة



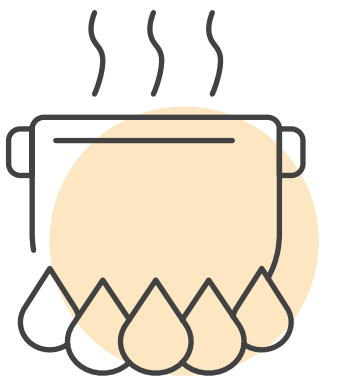
- أهمية غسل اليدين قبل وبعد تناول الطعام وكذلك أثناء تحضير الطعام وتجهيزه مع وضع ملصقات توعوية عن كيفية غسل اليدين.
- في حين أن معظم الكائنات الحية الدقيقة لا تسبب المرض، توجد الكائنات الدقيقة الخطيرة على نطاق واسع في التربة والمياه والحيوانات ومن خلال البشر، حيث يتم حمل هذه الكائنات الدقيقة على الأيدي، ومن خلال الأقمشة والأواني خاصة ألواح التقطيع، ويمكن لأقل اتصال بها أن ينقلها إلى الطعام ويسبب الأمراض التي تنتقل عن طريق الأغذية.
- أهمية غسل اليدين بعد الذهاب إلى المرحاض.
- ضرورة غسل وتعقيم جميع الأسطح والمعدات المستخدمة في تحضير الطعام.
- ينبغي حماية مناطق المطبخ والغذاء من الحشرات والآفات والحيوانات الأخرى يجب ان تكون نوافذ المطبخ وأماكن تقديم الطعام مغلقة بسلك شبكي ضيق الفتحات لمنع دخول القوارض والحشرات.
- كذلك ينبغي أن يكون الباب الخارجي للمطبخ (ان وجد) مزود بسلك شبكي ضيق الفتحات وستارة هوائية للحماية من دخول الحشرات.

## ♦ الفصل بين الأطعمة والأغذية النيئة والمطبوخة



- الفصل بين اللحوم النيئة والدواجن والمأكولات البحرية عن الأطعمة الأخرى.
- الأطعمة النيئة، وخاصة اللحوم والدواجن والمأكولات البحرية وعصائرها، يمكن أن تحتوي على ميكروبات قد تنتقل إلى أخرى الأطعمة أثناء تحضير الطعام وتخزينه.
- استخدام معدات وأدوات منفصلة مثل السكاكين وألواح تقطيع لمناولة الأطعمة النيئة.
- الحرص على تخزين الطعام في حاويات لتجنب الاتصال بين الأطعمة النيئة والمجهزة.

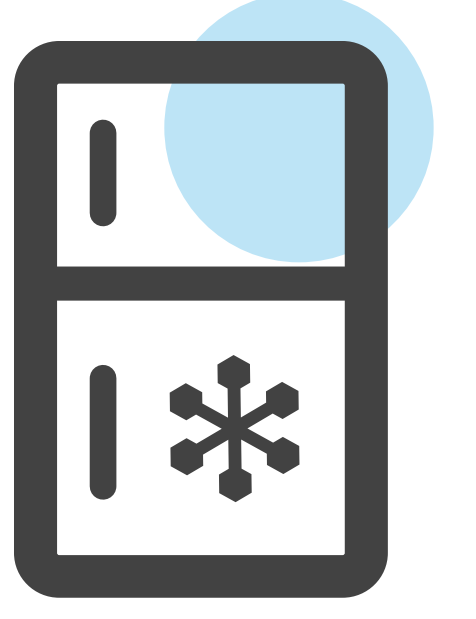
## ♦ الطهي



- طهي الطعام جيدًا، وخاصة اللحوم والدواجن والبيض والمأكولات البحرية.
- حيث أن الطبخ السليم يقتل تقريباً كل الكائنات الدقيقة الخطيرة.
- أظهرت الدراسات أن طهي الطعام لدرجة حرارة 70 درجة مئوية يمكن أن يساعد في ضمان أنها آمنة للاستهلاك.
- ينبغي إعادة تسخين الطعام المطبوخ جيدًا.

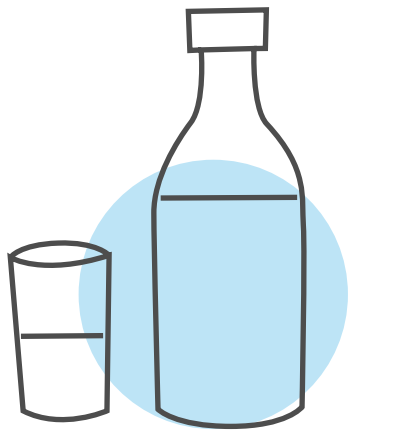
### ❖ حفظ الطعام في درجات حرارة آمنة

- احفظ الطعام في درجات حرارة آمنة ولا تترك الطعام المطبوخ في درجة حرارة الغرفة لأكثر من ساعتين.
- من خلال الاحتفاظ بالطعام بدرجات حرارة أقل من 5 درجات مئوية أو فوق 60 درجة مئوية، يتم تباطؤ نمو معظم الكائنات الحية الدقيقة أو يتوقف، ولا يزال بعضها الكائنات الحية الدقيقة الخطرة تنمو تحت 5 درجات مئوية.
- وجود ثلاجات وأجهزة تبريد سليمة لحفظ أطعمة
- قم بتبريد جميع الأطعمة المطبوخة والقابلة للتلف على الفور (يفضل أن يكون أقل من 5 درجات مئوية).
- احتفظ بحافظات الطعام المطبوخ والطاويات الساخنة (أكثر من 60 درجة مئوية) قبل التقديم.
- لا تقم بتخزين الطعام لفترة طويلة حتى في الثلاجة.
- لا تذوب الأطعمة المجمدة في درجة حرارة الغرفة العادية.



### ❖ استخدام المياه الآمنة وأكل الخضراوات والفواكه والمواد الأولية بأمان

- استخدم المياه الصالحة للشرب والمواد الأولية الصحية والآمنة.
- الحرص على اختيار المواد الأولية الصحية وتنفيذ إجراءات بسيطة مثل الغسيل والنظافة.
- اختر الأطعمة الطازجة والصحية.
- اختر الأطعمة المعالجة بأمان، مثل الحليب المبستر.
- اغسل الفاكهة والخضروات جيداً، خاصة إذا أكلت نيئة.
- لا تستخدم الطعام بعد تاريخ انتهاء صلاحيته.



## ◊ الخدمات والمرافق الطبية

- يعد سهولة الوصول إلى المرافق الطبية المناسبة أمرًا مهمًا للحفاظ على صحة العمال ولتوفير الإسعافات المناسبة في حالات الطوارئ الصحية.
- يعتمد مدى توفر الخدمات الطبية في سكن العمال على عدد العمال (خاصة إذا كان العدد أكثر من 200 عامل الذين يعيشون في موقع السكن) بالإضافة إلى مدى توافر المرافق الطبية في الأحياء والمناطق المجاورة ومدى توافر وسائل النقل.
- ينبغي أن تكون الإسعافات الأولية متاحة دائمًا في الموقع في جميع الأحوال.
- توفير وسائل الإسعافات الأولية وتوفير تدريب لتلك الإسعافات يؤدي في بعض الأحيان إلى إنقاذ الأرواح ومنع تحول الإصابات الطفيفة إلى إصابات خطيرة.
- الوسائل الطبية الأخرى الغير أساسية فمدى توفرها في المسكن معتمد على عدد العمال الذين يعيشون في الموقع والخدمات الطبية المقدمة في المجتمعات والأحياء المحيطة، ومن المهم ضمان وصول العمال للخدمات الطبية المتنوعة مثل رعاية الأسنان والعيون.
- ينبغي توفير عدد من حقائب الإسعافات الأولية وتخزينها بشكل مناسب لعدد السكان.
- تدريب عدد كاف من الموظفين في السكن أو العمال الساكنين على تقديم والقيام بالإسعافات الأولية.
- يتم توفير الخدمات الطبية الأخرى في السكن (غرف التمريض، رعاية الأسنان، الجراحة البسيطة، غرف العزل)، حيثما كان ذلك ممكنًا واعتمادًا على البنى التحتية الطبية الموجودة في المجتمع المجاور للمسكن.



## ◊ مرافق الترفيه والخدمات الاجتماعية وخدمات الاتصالات

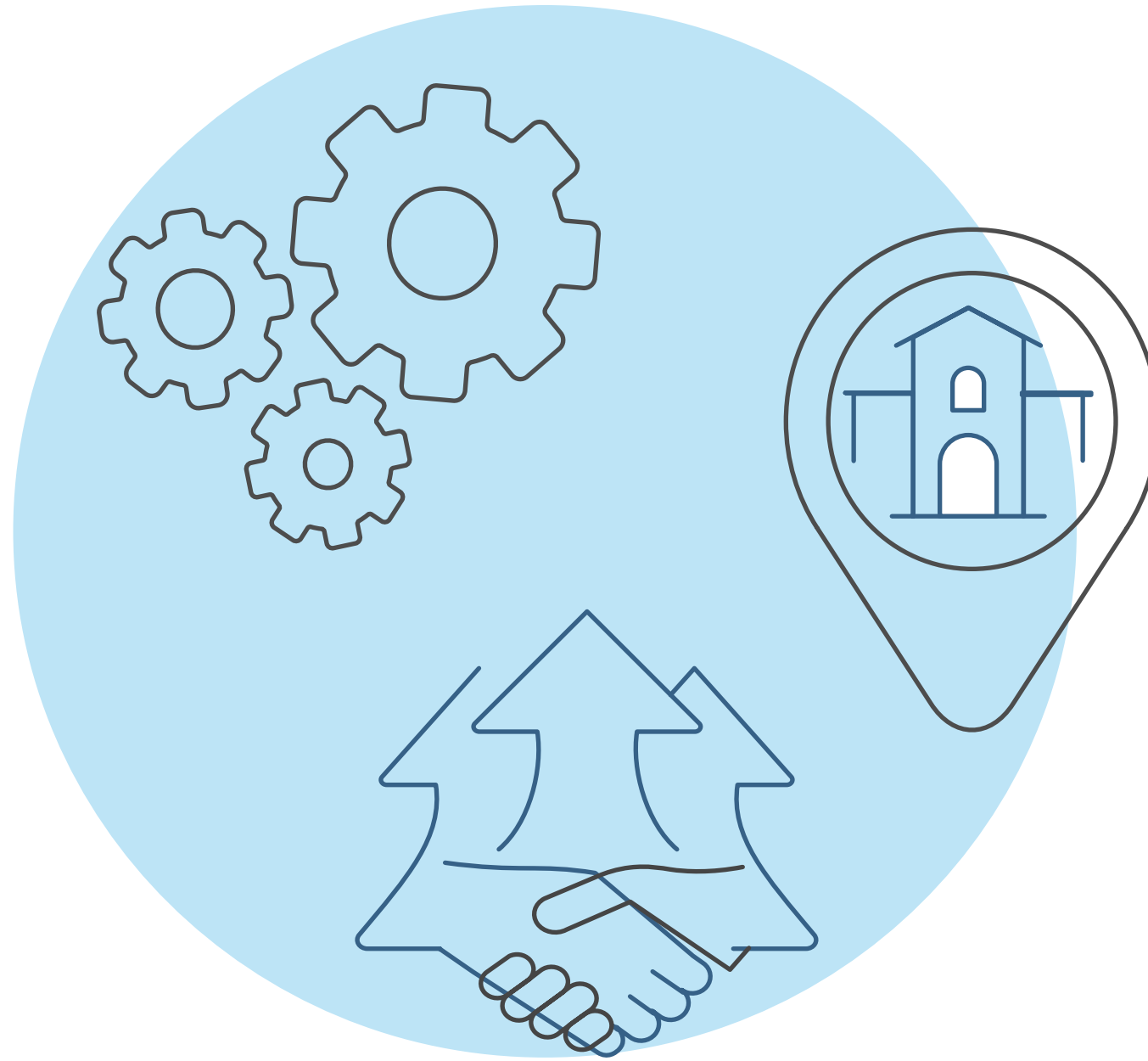
- تعتبر المرافق الترفيهية والاجتماعية الأساسية مهمة للعمال للراحة وأيضًا للاختلاط الاجتماعي أثناء أوقات فراغهم وهذا بشكل أكبر ضرورة حين تقع مساكن العمال في مناطق نائية بعيدة عن أي مجتمعات.
- كما يجب في جميع الأحوال توفير مساحات ترفيهية اجتماعية في الموقع والتي ستعمل على زيادة رفاهية العمال وتقليل تأثير وجود العمال في المجتمعات المحيطة.
- من المهم أيضًا تزويد العمال في مساكنهم بالوسائل المناسبة للتواصل مع العالم الخارجي، لا سيما عندما يقع سكن العمال في مكان بعيد أو حيث يعيش العمال في الموقع بدون أسرهم أو يكونون مقيمين.
- ينبغي توفير مساحات اجتماعية أو استراحة جماعية للعمال في مساكنهم، وتتراوح المعايير من توفير قاعات متعددة الأغراض للعمال إلى توفير المرافق الترفيهية من معدات الرياضة اليومية ومكتبة وحمام سباحة وتنس الطاولة والمرافق التعليمية وغيرها.



بعد تخصيص مساكن أو إنشاء مساكن للعمال لا بد من إدارة تشغيلها، وهذا يشمل صيانتها وسلامتها وتوفير الأمن ومناقشة واستشارة الساكنين والمجتمعات المجاورة لتلك المساكن والأخذ بملاحظاتهم لضمان استمرارية تطبيق المعايير والاشتراطات لتلك المساكن كما يجب توفر كاميرات المراقبة الأمنية أو فرق الحراسة.

#### أ- الإدارة والعاملين في السكن

- ينبغي ان توجد خطط وسياسات إدارية خاصة بمجال الصحة والسلامة (مع الاستجابة للطوارئ) والأمن وحقوق العمال والعلاقات مع المجتمعات.
- أن يكون الشخص المعين كمسؤول عن إدارة المسكن يتمتع بخلفية إدارية وخبرة عن إدارة سكن العمال.
- إذا تم الاستعانة بالمتعاقدين لتقديم خدمة ما في مساكن العمال تكون ضمن مسؤوليات تعاقدية واضحة ومتطلبات رصد وإعداد تقارير دورية.
- اعتمادًا على حجم مكان الإقامة وعدد النزلاء يكون هناك عدد كافٍ من الموظفين المسؤولين عن التنظيف والطهي والصيانة العامة.
- تدريب الموظفين في مساكن العمال على الأساسيات في مجال الصحة والسلامة.
- يتم تدريب الموظفين المسؤولين عن المطبخ على سلامة الغذاء والإشراف على ذلك.





## ب - الصحة والسلامة في موقع السكن

- ينبغي أن تتحمل الجهة المسؤولة عن إدارة سكن العمال المسؤولية الكاملة عن ضمان الرفاهية البدنية للعاملين وسلامتهم.
- يتضمن ذلك التأكد من الحفاظ على مرافق سكن العمالة في حالة جيدة وأن خطط ومعايير الصحة والسلامة المناسبة قد تم إعدادها وتطبيقها.
- يتم تصميم خطط إدارة الصحة والسلامة بما في ذلك الكهربائية والميكانيكية والإنشائية وسلامة الأغذية بعناية وتطبيقها.
- الشخص المسؤول عن إدارة مكان الإقامة لديه واجب محدد لإبلاغ السلطات الصحية عن حالات تفشي أي أمراض معدية أو حالات التسمم الغذائي وغيرها من الحالات التي تعنى بالصحة العامة.
- تدريب عدد كاف من الموظفين في سكن العمالة والنزلاء من العمالة لتقديم الإسعافات الأولية.
- يتم إعداد خطة محددة للسلامة من الحرائق تشمل الفحص الدوري لطفايات الحرائق والمعدات الأخرى المستخدمة للسلامة من الحرائق والتدريب الدوري الافتراضي لخطط الإخلاء.
- ينبغي ان يكون هناك حملات تثقيفية وتوعوية للساكين من العمالة عن الآثار الضارة لكثير من الممارسات وكيفية الوقاية منها.
- تزويد النزلاء بوسائل الوقاية اللازمة لأي عارض صحي كان (مثال: كمادات، مطهر للأيدي، صابون).
- توفر الخدمات الصحية وسهولة الوصول اليها عند الحاجة من قبل النزلاء من العمالة.
- إعداد خطط الطوارئ الخاصة بالصحة والسلامة، واعتمادًا على الوضع المحلي يتم إعداد خطط طوارئ إضافية حسب الحاجة للتعامل مع أحداث معينة (الزلازل والفيضانات والأعاصير) حسب المنطقة المتواجد فيها السكن.
- ينبغي توفر خطط استمرارية الاعمال في حالات الكوارث او التسمم الجماعي او انتشار الاوبئة وغيرها.





## 4. السلامة من الحريق في المساكن الجماعية للأفراد

تولي اللجنة الوطنية لكود البناء السعودي والمديرية العامة للدفاع المدني الكثير من الاهتمام في الحفاظ على ارواح الأشخاص داخل المساكن سواء كان السكن فرداً أم جماعات، وقد حرصت كلاً من المديرية العامة للدفاع المدني واللجنة الوطنية لكود البناء السعودي على اعتماد أعلى المواصفات في تنفيذ اشتراطات الحماية من الحريق التي يجب على صاحب السكن توفيرها وتنفيذ الاشتراطات وإصدار التراخيص الخاصة بذلك.

كما انه ينبغي على صاحب المنشأة ان يطلع على كافة الاشتراطات الصادرة من المديرية العامة للدفاع المدني والاشتراطات الصادرة من كود البناء السعودي المتعلقة بالحماية من الحريق. ومن اهم هذه الاشتراطات على سبيل المثال لا الحصر التالي:

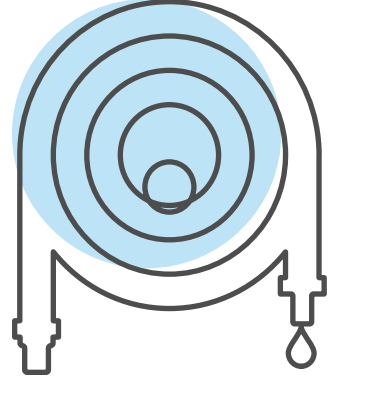
### ♦ طفايات الحريق اليدوية



- ينبغي تجهيز السكن بطريقة تمكن الساكنين من القيام بالإجراءات الأولية لمكافحة الحريق باستخدام طفايات الحريق اليدوي مع معرفة التعامل مع أنواع طفايات الحريق اليدوية التي يجب أن تتناسب مع نوع الاثاث والمواد المستخدمة في المسكن، مع التشديد على تدريب الساكنين عليها وان تكون مطابقة لموصفات المديرية العامة للدفاع المدني وكود البناء السعودي.
- ينبغي المحافظة على الطفايات بحيث تكون صالحة للاستخدام بصفة دائمة وأن يتم فحصها وفقاً لتعليمات الجهة المصنعة وبما لا يقل عن ستة أشهر واختبارها وإعادة تعبئتها بمعرفة جهة متخصصة في فحص وتعبئة الطفايات مع إيضاح تاريخ الفحص والتعبئة على بطاقة تلصق على جسم كل طفاية.
- كما انه يجب مراعاة التعامل مع حدوث المخاطر بما يتلاءم مع مساحة الموقع وعدد العمال داخل السكن، وفق التالي:

★ تخصص طفاية بوفرة كيميائية جافة أو ثاني أكسيد الكربون في كل طابق مع مراعاة التركيز على توفير هذه الطفايات في المطابخ ومواقد الطهي والمخازن وأماكن حفظ واستخدام أسطوانات الغاز وغيرها بكافة الممرات والردهات، وتوزيعها في جميع أنحاء السكن وفقاً لمعايير الدفاع المدني وكود البناء السعودي للحماية من الحريق مع وضعها في أماكن ظاهرة يسهل الوصول إليها وتناولها لاستخدامها عند اللزوم مع وجود لوحات استرشادية تبين أماكن الطفايات عاكسة للضوء وفق المعايير العالمية الحديثة.

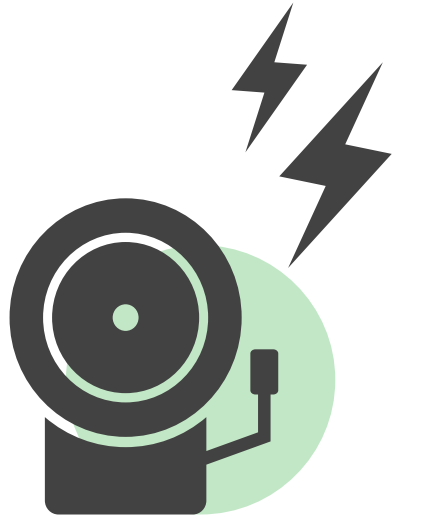
## ❖ خراطيم اطفاء الحريق



• وهي تركيبات ثابتة موصلة بصفة دائمة للإمداد بالماء المضغوط ومصممة بحيث يمكن ان يقوم العمال داخل السكن من القيام بعملية مكافحة الأولية للحريق من خلال الخراطيم. مع مراعاة الاشتراطات الآتية:

- ★ أن تزود بصمام الامان وفق للمواصفات القياسية المعتمدة بحيث أن تكون البكرات والخراطيم سهلة الاستعمال للتشغيل والإغلاق ويركب بنهاية الخرطوم قاذف معدني متعدد الأغراض.
- ★ يتم تركيب بكرات الخراطيم في الأماكن المناسبة بالطرقات والممرات وبالقرب من السلالم بحيث يسهل الوصول إليها واستخدامها عند اللزوم ووفقاً لمعايير المديرية العامة للدفاع المدني واشتراطات كود البناء السعودي للحماية من الحريق.
- ★ كما يجب ان توضع لوحات إرشادية تبين بوضوح تركيبات بكرات الخراطيم والتعليمات الخاصة باستخدامها.
- ★ ينبغي تجربة هذه التركيبات بصفة دورية للتحقق من صلاحيتها وملائمة ضغط المياه بها، من خلال الجولات التفتيشية الدورية مع تجربة إحدى هذه البكرات للتأكد من انها تعمل بشكل جيد وسليم.

## ❖ أنظمة الإطفاء والانذار التلقائي



• يجب أن ترتبط أنظمة الإطفاء التلقائي بنظام الإنذار الآلي بحيث تعمل هذه الأنظمة في نفس الوقت بشكل آلي، وأن تكون تحت إشراف المديرية العامة للدفاع المدني لتقدير مدى ملائمة الأنظمة ضوئياً وصوتياً حيث أنها هي الجهة المخولة لتحديد الأنظمة المناسبة بعد الاطلاع على المخططات للسكن الجماعي للأفراد، كما أنه يجب تدريب شخص محدد لهذا العمل ويزود بالتعليمات اللازمة لسرعة إخطار المختصين والمسؤولين بالموقع وأقرب مركز للدفاع المدني عند حدوث أي طارئ، لذلك يترتب ما يلي:

- ★ أن يكون قد تم تركيب كافة أنظمة الإنذار والإطفاء الآلي بمعرفة الجهات أو الشركات الفنية المتخصصة بعد إجراء الدراسات الفنية اللازمة لتحديد الأنواع الملائمة ومطابقتها.
- ★ يتم تجربة النظام من قبل مشرف السلامة في الموقع وبشكل دوري وفعال مع الاهتمام بعدم وجود أي أخطاء ظاهرية في لوحة التحكم.
- ★ يراعى أن يكون صوت جرس الإنذار (الاخلاء) مميز وله اضاءات في اماكن بارزة لتمكين مشاهدة الإنذار من قبل العمال ذوي الإعاقة السمعية.
- ★ التأكد من إجراء الصيانة الدورية وعمل التجارب اللازمة لهذه الأنظمة للتحقق من الالتزام بالتعليمات وتوجيهات جهات التصنيع. والمراجعة المستمرة للتأكد من فحص البطارية وصلاحيتها واختبارها والتأكد من عملها في حال انقطاع التيار الكهربائي.

### ❖ صندوق الإسعافات الأولية



- التأكد من توفر صندوق إسعافات أولية في كل وحدة سكنية مجهزة وموضوع في مكان واضح ومعلوم لدى جميع سكان الوحدة السكنية.
- وأن يكون الصندوق مفتوح غير مغلق، وقد يقوم صاحب العمل بإغلاق الصندوق بقفل أو مفتاح وتزويد المفتاح لمشرف السكن في هذه الحالة التأكد من ان مشرف السكن أو أي عامل آخر داخل السكن على علم بمكان المفتاح كما يجب التأكد من أن هذا الصندوق يتضمن المواد التالية:

\* علاج خافض للحرارة ومسكن للألام ، دهون للحروق ، فازلين ، لصقات للجروح من مختلف الأحجام ، شاش طبي ، قطن طبي ، لاصق لتثبيت لفاف الجروح ، لفاف طبي ، هيدروجين طبي ، ملقط طبي ، ربطات ، وعاء طبي ، محارم للجروح ، قفازات طبية وغيرها من الأدوات الأساسية في الإسعافات الأولية.

\* كما وأكدت اللائحة الصادرة من وزارة الشؤون البلدية والقروية على أن تتوفر في السكنات الجماعية للأفراد غرفة إسعافيه على الأقل للحالات الطارئة، يتم توفيرها من قبل الجهة المشغلة للسكن، ويعمل بها ممارس صحي مؤهل، تحتوي على المواد الإسعافية وأجهزة قياس التقصي السريع، مثل أجهزة قياس الحرارة وقياس سكر وضغط الدم وغيرها من أجهزة القراءات الحيوية.

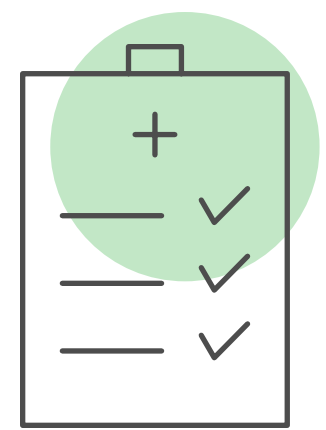
### ❖ خطط الطوارئ



ينبغي على صاحب العمل تثبيت خارطة أو خطة طوارئ على مدخل كل طابق توضح مخارج الطوارئ والاتجاهات، ويراعى عند تحديد هذه الخطة أن تكون واضحة وتعكس التخطيط الحقيقي للمبنى بحيث تبين مخارج الطوارئ وصناديق الإسعاف وخراطيم المياه وطفائيات الحريق وأن يتم تحديثها كلما احتاج الأمر أو كان هناك أي تحديث في المبنى أو ترميم أو تغيير وفقاً لاشتراطات المديرية العامة للدفاع المدني ، كما يجب تزويد كل طابق باللوحات الإرشادية والأسهم واللوحات التوضيحية المضيئة وأجهزة الانذار الصوتية والمضيئة أيضاً، مع التأكد من أن هذه الخطة قد تم إعدادها بلفة العاملين الساكنين وبلغة سهله ورموز واضحة.

## لوحة أرقام الطوارئ وإرشادات عامة للإخلاء

• ينبغي على صاحب العمل تثبيت لوحة في كل وحدة سكنية بأرقام الطوارئ والدفاع المدني وتعليمات التعامل مع الحوادث تكون بلغة مستخدمي السكن مع التأكد من وجود هذه اللوحة معلقة في مدخل كل وحدة، مع تجهيز وسائل الهروب أو الإخلاء من السكن وذلك حسب التوجيهات التالية:



\* إن وسائل الهروب الآمنة التي يستخدمها العمال شاغلوا المبنى بهدف الوصول إلى مكان آمن خارج السكن وبالسريعة المناسبة وذلك في حالة نشوب حريق أو التعرض لأيّة أخطار طارئة تهدد حياة الأشخاص كالسلام، والممرات، والردهات، تعد من أهم وسائل الحماية للعمال داخل السكن، حيث يجب أن تؤدي هذه الوسائل إلى مناطق التجمع الداخلية والخارجية الآمنة.



\* التأكيد على سرعة خروج العمال شاغلي المبنى وتنفيذ خطة الإخلاء عندما يتعرضون للخطر، وينبغي أن تكون جميع مخارج الطوارئ تحتوي على أبواب مخصصة (مفتوحة وغير مغلقة بالمفاتيح والأقفال)، ينبغي على صاحب العمل توفير مخرجين للطوارئ لكل طابق من طوابق السكن في اتجاهين مختلفين.

\* ينبغي أن تكون أبواب مخارج الطوارئ سهلة الفتح من الداخل وطرق الخروج واضحة ومخططة ويفضل أن يكون اتجاه فتح هذه الأبواب إلى الخارج بناءً على تصميم المبنى الخاص بالسكن، ويجب أن تكون مخارج الطوارئ في اتجاهين متعاكسين.

\* سهولة الوصول إلى السلالم الرئيسية الموجودة بالسكن، وذلك لإمكان تنفيذ خطة الإخلاء بالسرعة المطلوبة ويجب أن تزود هذه السلالم بالدرازين والحواجز اللازمة لسلامة مستخدميها. عادة يتم استخدام سلم الطوارئ الخارجي لوصلة بمخارج الطوارئ في كل طابق داخل السكن.

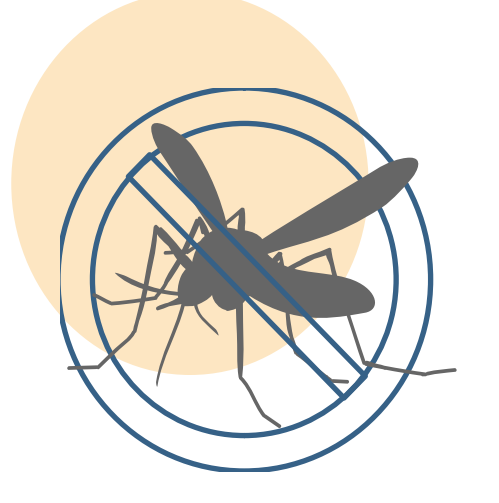
\* وضع اللافتات والأسهم الخاصة بالمخارج وطرق النجاة من ممرات وسلالم وغيرها، على أن تغذى من المصدر الرئيسي للكهرباء بالسكن بالإضافة إلى يكون مصدر الكهرباء مزدوج بالتوصيل أيضاً بمصدر احتياطي) وجود إنارة طوارئ (، في حال انقطاع التيار الكهربائي مع مراعاة أن يكون نظام إنارة الطوارئ تلقائي التشغيل فور انقطاع التيار الكهربائي الرئيسي لضمان استمرار إضاءة هذه الأماكن تحت كل الظروف.

\* أهمية اختيار أماكن تجمع الأشخاص الذين يتم إخلاؤهم من السكن الذي يحدث به الحريق أو الخطر ويتم تحديدها خارج المبنى حسب طاقة السكن الاستيعابية ويجب أن تكون متصلة مباشرة بالمخارج النهائية وأن يتوفر فيها كافة وسائل الأمان والسلامة والتهوية الطبيعية، وأن ييسر وصول سيارات وفرق الخدمات العامة إليها، على أن يكون هناك حوادث مفتعلة وهمية لفرض التدريب على الإخلاء وبشكل دوري ومنظم ومن الأفضل أن يكون مفاجئ لقياس زمن الاستجابة.





## السلامة في الأماكن التي تتوالد بها البعوض:



- كما هو معروف فان بعض أنواع البعوض يعيش في المناطق المأهولة بالسكان ويكون مصدر لنقل بعض الأمراض المهددة للصحة العامة. ومن تلك الأمراض حمى الضنك الذي يتواجد في غرب وجنوب المملكة وخصوصا في جدة ومكة وجازان.
- وتعد المسكن المكتظة بالسكان من الأماكن الخصبة التي تتواجد فيها البعوضة التي تسمى الزاعجة المصرية وهي تستأنس بالتوالد والتكاثر في المناطق السكنية لأنها تبحث عن دم لتغذي البيض التي تفقسه بالمواد الغذائية اللازمة.
- حيث تقوم أنثى الزاعجة المصرية بلدغ الإنسان للحصول على غذائها من دم الإنسان ومنها تنقل الفيروس إذا كانت مصابة للإنسان .
- حيث تتخذ الزاعجة المصرية من الأماكن الرطبة والمظلمة لتضع بيضها في الماء ومنها تتكاثر العذراوات وتصبح بعوضة كاملة.
- حيث تشكل الحاويات المهملة والخزانات وأحواض الزرع والزهور والإطارات المهملة المصدر الأكبر الذي تضع فيه البعوضة بيضها.
- ولذلك ينبغي على رب السكن بأخذ اعتبارات الإجراءات الوقائية التالية:
- الحرص على توصيل المياه ضمن شبكة المياه الوطنية لكافة أنحاء السكن وذلك لكي تمنع السكان من تخزين المياه في البراميل أو الحاويات أو الخزانات المفتوحة.
- التأكد من أن جميع الخزانات الأرضي والعلوية محكمة القفل ولا تدع هناك مجال لوفادة البعوض إليها.
- الحرص على أقفال جميع الفجوات والثغور في الأغشية التي تستخدم لتخزين المياه أو الحاويات أو الخزانات التي تحوي على الماء.
- التخلص من كل النفايات والحوايات المهملة بشكل مستمر ومنع تكديسها في الأماكن القريبة من سكن العمال.
- التأكد بشكل دوري من تجفيف حاويات الزهور والنباتات وعدم تركها لفترة طويلة ممتلئة بالماء لكي لا تتوالد فيها البعوض.
- تغيير أو إزالة أو إعادة تدوير الحاويات الغير ضرورية التي توفر بيئة خصبة لتوالد البعوض.
- التفريغ أو التنظيف المتكرر للحاويات التي لا يمكن التخلص منها كأوعية تخزين المياه والمزهريات وبرادات المياه وغيرها.
- التأكد من المسابح الموجودة في السكن ألا تكون راكدة والعمل على تغييرها بشكل مستمر أو صنع حركة وتموجات على سطح المياه لمنع البعوض من التواجد عليها.
- الحرص على تغطية الحاويات بغطاء يمنع من وصول البعوض للمياه
- ردم جميع الأماكن التي يلاحظ فيها تجمعات للمياه خاصة بعد الأمطار وعدم ترك آثار للمياه في السكن حولها.
- استخدام شبكات واقية في النوافذ والتأكد من سلامتها وصيانتها بشكل دوري.
- تدوير والتخلص من النفايات والمهمات اليومية والتواصل مع الأمانات في حال كان هناك تكديس لها في مكان السكن.
- التأكد من تصميم المباني السكنية للعمالة بطريقة تقلل من وجود أماكن لتوالد البعوض بحيث يراعى في التصميم عدم وجود تجويفات أو فتحات أو أماكن تتجمع فيها المياه.

## قائمة المراجعة لتقييم معايير واشتراطات سكن العمالة

### الإطار التنظيمي العام

الملاحظات	نعم	لا	غير قابل للتطبيق
هل تمت مراجعة الأطر التنظيمية والتشريعات الدولية والمحلية؟			
هل تم التعرف على الأحكام الإلزامية الخاصة بمساكن العمال؟			

### توفر القوى العاملة

الملاحظات	نعم	لا	غير قابل للتطبيق
هل كان هناك تقييم لمدى توفر القوى العاملة في المجتمعات المحيطة؟			
هل تم تقييم المهارات والكفاءات المحلية وما إذا كانت مناسبة للمشروع؟			
هل كان هناك تقييم لمدى إمكانية تدريب القوى العاملة المحلية لتسد احتياجات المشروع؟			

### مدى توفر مساكن جاهزة للعمالة

الملاحظات	نعم	لا	غير قابل للتطبيق
هل كان هناك تقييم شامل لأنواع المساكن المتوفرة للعمالة في المجتمعات المحيطة قبل الشروع ببناء مسكن جديد للعمالة؟			
هل كان هناك تقييم لمدى تأثير استخدام المساكن الموجودة كسكن للعمالة على المجتمعات المحلية؟			
هل تم دراسة وتحديد التدابير اللازمة للتخفيف من الآثار السلبية لسكن العمالة على العقار وسوق الإسكان المحلي؟			





## تقييم آثار سكن العمالة على المجتمعات

الملاحظات	غير قابل للتطبيق	لا	نعم	
				هل تم تقييم الأثر المجتمعي كجزء من التقييم البيئي والاجتماعي للمشروع العام بهدف التخفيف من الآثار السلبية لمساكن العمال على المجتمعات المحيطة وتعزيز النقاط الإيجابية لها؟
				هل تم تضمين التأثيرات المحتملة على الصحة والسلامة ونتائج حياة الأراضي وتوطين المقيمين الأجانب أثناء مرحلة بناء مساكن العمال في التقييم؟
				هل تم تضمين تأثيرات سكن العمالة على البنى التحتية المجتمعية والخدمات والمرافق في التقييم؟
				هل تم تقييم تأثير سكن العمالة على الوظائف والأعمال في المجتمع المحلي؟
				هل تم تضمين التأثيرات العامة لمساكن العمال على صحة المجتمعات (لا سيما زيادة مخاطر حوادث الطرق والأمراض المعدية) والتماسك الاجتماعي في التقييم؟
				هل يشمل التقييم تدابير التخفيف المناسبة لمعالجة أي آثار سلبية تم تحديدها من تواجد سكن العمالة؟

## أنواع مساكن العمالة

الملاحظات	غير قابل للتطبيق	لا	نعم	
				هل تم النظر في توفير سكن لعوائل العمالة؟
				هل تم توفير غرف نوم ومرافق صحية ومرافق للطبخ مستقلة كجزء من سكن العمالة المخصص للعوائل؟
				هل تم توفير مرافق حضانة ومدارس كافية قريبة من سكن عوائل العمالة؟
				هل هناك اهتمام خاص لتوفير السلامة الكافية للأطفال في سكن العمالة المخصص للعوائل؟

## المعايير الوطنية المحلية

الملاحظات	غير قابل للتطبيق	لا	نعم	
				هل تم التعرف على التشريعات الوطنية المتعلقة بسكن العمالة وتم تطبيقها؟



المعايير و الاشتراطات العامة للمرافق السكنية للعمالة

الملاحظات	غير قابل للتطبيق	لا	نعم	
				هل تم اختيار موقع مرافق سكن العمالة لتجنب الفيضانات أو الأخطار الطبيعية الأخرى؟
				هل تقع مرافق سكن العمالة على مسافة معقولة من موقع العمل؟
				هل النقل من مقر السكن الى موقع العمل متوفر ومجاني؟
				هل مرافق سكن العمالة مبنية باستخدام مواد مناسبة وهل ويتم الحفاظ عليها في حالة جيدة وصيانتها والحفاظ عليها نظيفة وخالية من القمامة وغيرها من النفايات؟

التصريف

الملاحظات	غير قابل للتطبيق	لا	نعم	
				هل هناك تصريف كافي لمقر سكن العمالة؟

التدفئة والتبريد والتهوية والإضاءة

الملاحظات	غير قابل للتطبيق	لا	نعم	
				اعتمادًا على الطقس، هل يتم تزويد مرافق سكن العمالة بالتدفئة والتهوية وتكييف الهواء وأنظمة الإضاءة بما في ذلك إضاءة الطوارئ؟



مياه الشرب

الملاحظات	نعم	لا	غير قابل للتطبيق
			هل يتمتع العمال بسهولة الوصول إلى إمدادات نظيفة من المياه الصالحة للشرب وبكميات كافية في مقر سكن العمالة؟
			هل تتوافق جودة المياه مع المتطلبات الوطنية المحلية أو معايير منظمة الصحة العالمية؟
			هل الخزانات المستخدمة لتخزين مياه الشرب ذات جودة عالية ومغطاة لمنع تلوث المياه المخزنة بها؟
			هل يتم مراقبة جودة مياه الشرب بانتظام؟

مياه الصرف الصحي والنفايات

الملاحظات	نعم	لا	غير قابل للتطبيق
			هل يتم تصريف مياه الصرف الصحي ومخلفات الأغذية وأي نفايات أخرى بشكل كافٍ وفقاً للمعايير المحلية أو معايير البنك الدولي ودون التسبب في أي آثار كبيرة على النزلاء في المسكن أو البيئة أو المجتمعات المحيطة؟
			هي هناك حاويات محددة لجمع القمامة يتم توفيرها وإفراغها على أساس منتظم؟
			هل يتم مكافحة الحشرات ونواقل المرض والتطهير في جميع أنحاء المسكن؟



معايير و اشتراطات الغرف و أماكن النوم

الملاحظات	غير قابل للتطبيق	لا	نعم	
				هل الغرف وأماكن النوم بحالة جيدة؟
				هل يتم تهوية الغرف وأماكن النوم وتنظيفها على فترات منتظمة؟
				هل تمثّل مساحة النوافذ من 5 الى 10 بالمئة من المساحة الأرضية للمكان؟
				هل الغرف وأماكن النوم مبنية بمواد أرضيات سهلة التنظيف؟
				هل تقع الغرف وأماكن النوم والمرافق الصحية في نفس المباني؟
				هل يتم توفير مساحة كافية للسكان (لا يقل عن 4 متر مربع لكل عامل)؟
				هل ارتفاع السقف مرتفع بما يكفي (لا يقل عن 3 متر)؟
				هل تم تقليل عدد العمال الذين يتشاركون نفس الغرفة أو مكان النوم (6 عمال كحد أقصى في الغرفة الواحدة)؟
				هل الأبواب والنوافذ قابلة للقفل ومجهزة بحواجز حماية من البعوض والحشرات عند الضرورة؟
				هل يتم توفير قواطع أو ستائر متحركة؟
				هل يتم توفير أثاث مناسب مثل طاولة وكرسي ومرآة وإضاءة بجانب السرير لكل عامل؟
				هل يتم توفير مناطق نوم منفصلة للرجال والنساء؟

ترتيب الأسرة ومرافق التخزين

الملاحظات	غير قابل للتطبيق	لا	نعم	
				هل يوجد سرير منفصل لكل عامل؟
				هل هناك مسافة لا تقل عن 80 سم بين الأسرة؟
				هل تم تقليل استخدام الأسرة ذات الطابقين؟
				عند استخدام أسرة ذات طابقين، هل هناك مساحة كافية بين الطابقين السفلي والعلوي للسرير؟
				هل يحظر استخدام أسرة ثلاثية الطوابق؟
				هل يتم توفير مراتب ووسائد وبياضات أسرة مريحة للعمال؟
				هل أغطية السرير يتم غسلها بشكل متكرر وتزويدها بما يكفي من طارد الحشرات والمطهرات (حيث تستدعي الظروف ذلك)؟
				هل يتم توفير التسهيلات الكافية لتخزين المتعلقات الشخصية للعمال؟
				هل توجد مخازن منفصلة لملابس العمل ومعدات الوقاية الشخصية و حسب ما تستدعيه الحالة من مناطق التجفيف / التهوية؟



المرافق الصحية ودورات المياه

الملاحظات	غير قابل للتطبيق	لا	نعم	
				هل المرافق الصحية ودورات المياه مبنية من مواد يسهل تنظيفها؟
				هل يتم تنظيف المرافق الصحية ودورات المياه بشكل منتظم و متكرر والحفاظ عليها في حالة صالحة للعمل؟
				هل المراحيض ودورات المياه والمرافق الصحية الأخرى كأماكن الاستحمام مصممة لتزويد العمال بالخصوصية الكافية بما في ذلك الفواصل من السقف إلى الأرض والأبواب القابلة للقفل؟
				هل تتوفر مرافق صحية ودورات مياه منفصلة للرجال والنساء؟

دورات المياه و المراحيض

الملاحظات	غير قابل للتطبيق	لا	نعم	
				هل يوجد عدد كافٍ من المراحيض (واحد لكل خمسة عمال على الأقل)؟
				هل توجد مرافق دورات المياه والمراحيض في مكان مناسب ويمكن الوصول إليها بسهولة؟

أماكن الاستحمام و المرافق الصحية الأخرى

الملاحظات	غير قابل للتطبيق	لا	نعم	
				هل أرضية أماكن الاستحمام مصنوعة من مواد صلبة مانعة للانزلاق وقابلة للتنظيف؟
				هل يوجد عدد كافٍ من أحواض غسيل اليدين ومرافق الاستحمام / الحمامات (واحد لكل خمسة عمال على الأقل)؟
				هل المرافق الصحية موجودة في مكان مناسب؟
				هل مرافق الاستحمام مزودة بإمدادات كافية من المياه الجارية الباردة والساخنة؟





صالة الطعام ومرافق الطبخ وغسيل الملابس

الملاحظات	نعم	لا	غير قابل للتطبيق
			هل صالة الطعام ومرافق الطهي والغسيل مبنية بمواد مناسبة وسهلة التنظيف؟
			هل صالة الطعام ومرافق الطهي والغسيل محفوظة دائما في حالة نظيفة وصحية؟
			إذا كان العمال يطبخون وجباتهم بأنفسهم، فهل مساحة المطبخ التي يتم توفيرها تكون بشكل منفصل عن مناطق النوم؟

مرافق غسيل الملابس

الملاحظات	نعم	لا	غير قابل للتطبيق
			هل يتم توفير التسهيلات الكافية لغسيل وتجفيف الملابس؟
			هل هناك اجراءات عزل لغسيل الملابس المتعرضة لمواد كيميائية مثل ادوات التنظيف وغيرها؟

مرافق الطبخ والبوفيه وصالة الطعام

الملاحظات	نعم	لا	غير قابل للتطبيق
			هل يتم توفير مساحة كافية للعمال في صالة الطعام (لا تقل عن 2 متر مربع لكل عامل)؟
			هل صالات الطعام والبوفيه مؤثثة بشكل كاف؟
			هل المطابخ مزودة بالمواد اللازمة للحفاظ على النظافة الشخصية الكافية؟
			هل أماكن تحضير الطعام جيدة التهوية والتجهيز؟
			هل أسطح الأرضية والسقف والجدران للمناطق المجاورة للمطبخ وإعداد الطعام والطهي مبنية من مواد غير ماصة ومتينة وغير سامة وسهلة التنظيف؟
			هل أسطح الجدران المجاورة لمناطق الطهي مصنوعة من مواد مقاومة للحريق وطاولات تحضير الطعام مجهزة بسطح ناعم، متين وغير قابل للتآكل وغير سام وقابل للغسل؟
			هل المواد اللازمة للتنظيف والتعقيم والتخزين لأواني ومعدات المطبخ متوفرة وبكمية كافية؟
			هل توجد حاويات مناسبة قابلة للإغلاق لإيداع نفايات الطعام وغيرها من النفايات؟ وهل يتم إخراج القمامة من المطبخ بشكل منتظم ومتكرر لتجنب تراكمها؟



معايير واشتراطات التغذية والسلامة الغذائية

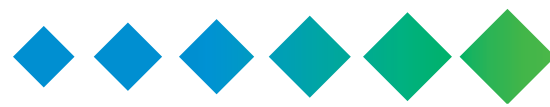
الملاحظات	غير قابل للتطبيق	لا	نعم	
				هل هناك عملية صحية خاصة مثل توصيات منظمة الصحة العالمية “الخمسة إلى غذاء أكثر أمانًا ” يتم تنفيذها فيما يتعلق بسلامة الأغذية؟
				هل يحتوي الطعام المقدم على قيمة غذائية مناسبة؟
				هل يأخذ الطعام المقدم في الاعتبار الخلفيات الدينية / الثقافية للعمال؟

الخدمات والمرافق الصحية

الملاحظات	غير قابل للتطبيق	لا	نعم	
				هل حقيبة الإسعافات الأولية متوفرة وبأعداد كافية؟
				هل يوجد عدد كاف من الموظفين في السكن أو العاملين النزلاء المدربين لتقديم الإسعافات الأولية؟
				هل هناك أي مرافق أو خدمات طبية أخرى متوفرة في الموقع؟ إذا لم يكن كذلك، فلماذا؟

مرافق الترفيه والخدمات الاجتماعية وخدمات الاتصال

الملاحظات	غير قابل للتطبيق	لا	نعم	
				هل أماكن التجمعات الاجتماعية الأساسية والمناطق الترفيهية المناسبة مقدمة للعمال في السكن؟
				هل يتم توفير أماكن مخصصة للعمال لممارسة الشعائر الدينية؟
				هل يمكن للعمال الوصول إلى هاتف عام و بسعر مناسب؟
				هل يتم تزويد العمال بإمكانية الوصول إلى مرافق الإنترنت؟



الإدارة والعاملين في السكن

الملاحظات	غير قابل للتطبيق	لا	نعم	
				هل توجد خطط وسياسات لإدارة مساكن العمال مصممة بعناية خاصة في مجال الصحة والسلامة (بما في ذلك الاستجابات للطوارئ) والأمن وحقوق العمال والعلاقات مع المجتمعات؟
				عند الاستعانة بالمقاولين، هل تم إيضاح واجباتهم الإدارية و مسؤولياتهم وواجب الإبلاغ في حال وقوع بعض الحوادث؟
				هل يتمتع الشخص المعين لإدارة مكان الإقامة بالخلفية المطلوبة والكفاءة والخبرة اللازمة للقيام بمهمته، وهل يتم منحه المسؤولية والسلطة الكافية للقيام بذلك؟
				هل هناك عدد كاف من الموظفين في السكن لضمان التنفيذ المناسب لمعايير السكن (التنظيف والطبخ والأمن على وجه الخصوص)؟
				هل يتم تعيين الموظفين في إدارة السكن من المجتمعات المحيطة؟
				هل يتلقى الموظفون التدريبات الأساسية في مجال الصحة والسلامة؟
				هل الأشخاص المسؤولون عن المطبخ مدربون بشكل خاص على التغذية وسلامة الغذاء وهناك إشراف ورقابة كافية عليهم؟

رسوم السكن و الخدمات

الملاحظات	غير قابل للتطبيق	لا	نعم	
				هل ترتيبات الإيجار عادلة وشفافة للعمال؟
				هل يتم تزويد العمال بمعلومات كافية عن المدفوعات المسددة نظير سكنهم والخدمات الموجودة فيه؟
				هل ترتيبات الايجار واللوائح الخاصة بالسكن مدرجة بوضوح في عقود عمل العمال؟
				هل يتم تقديم الطعام والخدمات الأخرى مجانًا أو بأسعار معقولة لا تزيد عن سعر السوق المحلي؟

## الصحة والسلامة في موقع السكن

الملاحظات	غير قابل للتطبيق	لا	نعم	
				هل تم تصميم وتنفيذ خطط لإدارة الصحة والسلامة بما في ذلك السلامة الكهربائية والإنشائية الهيكلية وسلامة الأغذية؟
				هل من واجبات مدير الإقامة إبلاغ السلطات والجهات المعنية حال وقوع أمراض معينة أو حالات تسمم غذائي أو إصابات؟
				هل يوجد عدد كاف من الموظفين في السكن أم العاملين النزلاء المدربين على تقديم الإسعافات الأولية؟
				هل تم تصميم وتنفيذ خطة محددة وكافية لإدارة السلامة من الحرائق؟
				هل هناك إرشادات حول الكحول والمخدرات والأنشطة الخطيرة المتعلقة بالصحة تم تقديمها للموظفين في السكن والعمال النزلاء؟
				هل قدمت الشبكة الواقية من البعوض عند الحاجة للعمال؟
				هل يتمتع العاملون بسهولة الوصول إلى المرافق الطبية والطاقم الطبي؟
				هل تم إعداد خطط الطوارئ الخاصة بالصحة والسلامة من الحرائق؟
				اعتمادًا على الظروف، هل تم اعداد خطط طوارئ محددة (الزلازل والفيضانات والأعاصير)؟
				هل تم إعداد خطط استمرارية اعمال في السكن الجماعي ؟ هل هناك خطط بديلة و مكان آخر يمكن تحويل الساكنين له في حال تعرض السكن الحالي الى انهيار او حريق لاسمح الله ؟

## الأمن في موقع السكن

الملاحظات	غير قابل للتطبيق	لا	نعم	
				هل هناك خطة أمنية تتضمن إجراءات واضحة لحماية العمال ضد السرقة والهجوم تم تصميمها وتنفيذها؟
				هل تم تصميم وتنفيذ خطة أمنية تتضمن أحكامًا واضحة بشأن استخدام القوة والعنف؟
				هل تم فحص تاريخ أفراد الأمن في السكن بحثًا عن جرائم أو تجاوزات سابقة؟
				هل تم النظر في تعيين أفراد الأمن من كلا الجنسين في الموقع تحسبا لإمكانية وجود عاملين وعاملات في السكن؟
				هل تلقى موظفوا الأمن تعليمات واضحة حول واجباتهم ومسؤولياتهم؟
				هل تم تدريب موظفوا الأمن بشكل كافٍ على التعامل مع العنف والقوة؟
				هل يتم إجراء عمليات التفتيش الشخصي الجسدي فقط في ظروف استثنائية من قبل أفراد أمن مدربين على وجه التحديد من كلا الجنسين؟
				هل لدى موظفي الأمن فهم جيد للأهمية احترام حقوق العمال وحقوق المجتمعات المحيطة وتبني السلوك المناسب تبعاً لذلك؟
				هل لدى العمال وسائل محددة لرفع مخاوفهم و شكواهم بشأن الترتيبات الأمنية والموظفين؟





## حقوق العاملين وتشريعات مساكن العمالة

الملاحظات	غير قابل للتطبيق	لا	نعم	
				هل القيود المفروضة على حرية تنقل العمال محدودة ومبررة؟
				هل تم توفير نظام ووسائل نقل للعاملين مناسبة للمجتمعات المحيطة؟
				هل ممارسة حجز أوراق هوية العمال محظورة؟
				هل حرية تكوين الجمعيات محترمة وبشكل واضح؟
				هل تُحترم الخلفيات الدينية والثقافية والاجتماعية للعمال؟
				هل يتم إطلاع العمال على حقوقهم والتزاماتهم ويتم تزويدهم بنسخة من القواعد والإجراءات وآليات العقوبات الداخلية الخاصة بمرافق الإقامة بلغة واضحة وسهلة؟
				هل لوائح السكن غير تمييزية وعادلة ومعقولة؟
				هل اللوائح الخاصة بالكحول والتبغ ودخول الزوار إلى سكن العمال واضحة ويتم إبلاغ العمال بها؟
				هل الإجراء عادل وغير تمييزي لتنفيذ الإجراءات التأديبية بحق العمال، بما في ذلك حق العمال في الدفاع عن أنفسهم؟

## آليات التظلم وتقديم الاستشارات للعاملين

الملاحظات	غير قابل للتطبيق	لا	نعم	
				هل تم تصميم وتنفيذ آليات لتقديم الاستشارات للعمال؟
				هل يتم تزويد العمال بالعمليات والآليات للتعبير عن مظالمهم؟
				هل يخضع العمال الخاضعين لإجراءات تأديبية بسبب سلوكهم في السكن إلى جلسة استماع عادلة وشفافة مع إمكانية استئناف القرار؟
				هل توجد آليات عادلة لحل النزاعات؟
				في الحالات التي تحدث فيها جرائم خطيرة، هل هناك آليات لضمان التعاون الكامل مع السلطات الأمنية المختصة؟



# إدارة العلاقات مع المجتمعات المجاورة لمساكن العمال

الملاحظات	نعم	لا	غير قابل للتطبيق
			هل تم تصميم وتنفيذ خطط إدارة العلاقات مع المجتمعات المحيطة التي تتناول القضايا المتعلقة بتنمية المجتمع واحتياجات المجتمع وصحة المجتمع وسلامته والتماسك الاجتماعي والثقافي؟
			هل تتضمن خطط إدارة العلاقات مع المجتمعات المحيطة إنشاء آليات اتصال للسماح بتبادل مستمر للمعلومات والتشاور مع المجتمعات المحيطة؟
			هل هناك مدير ذو خبرة مسؤول عن تنفيذ خطة إدارة العلاقات مع المجتمعات المحيطة؟
			هل يوجد مدير ذو خبرة مسؤول عن الاتصال بالمجتمعات المحيطة؟
			هل الآثار الناتجة عن سكن العمال يتم مراجعتها بشكل دوري ومن ثم تخفيفها أو تحسينها؟
			هل تم تزويد ممثلي المجتمع بوسائل سهلة للتعبير عن آرائهم وتقديم الشكاوى؟
			هل هناك عملية شفافة وفعالة للتعامل مع تظلمات المجتمع؟



هناك الكثير من الأنظمة والأدلة التي من الممكن ان تفيد أثناء مراحل تصميم أو إدارة سكن العمالة وهي كالتالي:

عنوان الدليل او اللائحة	الجهة	الرابط الإلكتروني	تاريخ النشر
الشروط الصحية والفنية والسلامة اللازم توافرها في الإسكان الجماعي للأفراد	وزارة الشؤون البلدية والقروية والإسكان	<a href="#">رابط الدليل</a>	3/11/1441
لائحة اشتراطات السلامة وسبل الحماية الواجب توافرها في المباني السكنية والإدارية	المديرية العامة للدفاع المدني	<a href="#">رابط اللائحة</a>	15/7/1407
المتطلبات الوقائية للحماية من الحريق في المباني السكنية	المديرية العامة للدفاع المدني	<a href="#">رابط المتطلبات</a>	10/5/1406
الدليل الإرشادي لمكافحة مرض كورونا المستجد في مساكن العمال	هيئة الصحة العامة	<a href="#">رابط الدليل</a>	27/1/1442



- “Workers’ accommodation: processes and standards” is a joint publication of the EBRD and IFC
- WHO Housing and health guidelines, ISBN 978-92-4-155037





# وقاية

هيئة الصحة العامة  
PUBLIC HEALTH AUTHORITY



Saudi\_PHA

[www.pha.gov.sa](http://www.pha.gov.sa)