



دليل المحددات التصميمية لتغطية الشرفات

قرار وزاري الصادر برقم : ٤٥٠٠٧٢١٣٩٣ - ١٤٤٥ هـ - ٢٠٢٣ م



المحتويات

| | |
|-------|-----------------------------------|
| 4-5 | المقدمة والأهداف ونطاق التطبيق |
| 6-7 | مصطلحات وتعريفات |
| 8-9 | المحددات التصميمية لتغطية الشرفات |
| 10-13 | الأمثلة التوضيحية |
| 11 | مثال توضيحي رقم (١) |
| 12 | مثال توضيحي رقم (٢) |
| 13-14 | الأدلة والأكواد المرجعية |

الباب الأول

المقدمة والأهداف ونطاق التطبيق

المحتويات

١.١

المقدمة

تعد الشرفات من أهم العناصر في المبنى والتي يجب ضبطها وتوحيد مظهرها مع الشكل العام للمبنى وعناصره وتناسقها مع المباني المحيطة بشكل حضاري مما يساهم بالارتقاء بجودة المشهد الحضري وتحقيق أهداف الوزارة في معالجة التشوه البصري في المدن السعودية.

٢.١

الأهداف

يهدف هذا الدليل لوضع محددات تصميمية واضحة لضمان استخدام الشرفات وتغطيتها بالشكل الصحيح في جميع المباني السكنية والتجارية مما يساهم في معالجة التشوه البصري.

٣.١

نطاق التطبيق

جميع المباني التي يتم إصدار رخصة ترميم لها بهدف تغطية الشرفات.

الباب الثاني

مصطلحات وتعريفات

يقصد بالألفاظ والمصطلحات الآتية - أينما وردت في هذا الدليل - المعاني المبينة أمام كل منها، ما لم يقتض السياق غير ذلك.

الوزارة:

وزارة الشؤون البلدية والقروية والإسكان.

الوزير:

وزير الشؤون البلدية والقروية والإسكان.

الأمانة/ البلدية:

شخصية اعتبارية ذات استقلال مالي وإداري تمارس الوظائف الموكلة إليها بموجب الأنظمة واللوائح.

كود البناء السعودي:

هو مجموعة الاشتراطات والمتطلبات من أنظمة ولوائح تنفيذه وملاحق متعلقة بالبناء والتشييد لضمان السلامة والصحة العامة.

منصة بلدي:

هي المنصة الرقمية القطاعية الموحدة لتقديم الخدمات البلدية الخاضعة لإشراف الوزارة.

الشرفات:

شرفة المبنى هي عنصر وظيفي خارجي ويكون جزءا مكشوف من واجهة المبنى ، وتكون مزودة بحاجز جزئي أو سور للحماية.

شكل المبنى:

هو التصميم الخارجي للمبنى والطريقة التي يظهر فيها من الخارج والذي يمثل العناصر المعمارية للواجهات.

الباب الثالث

المحددات التصميمية لتغطية الشرفات

١.٣

المحددات التصميمية لتغطية الشرفات:

١. تمنع التغطية بأي من المواد والألوان والأشكال التي تخالف واجهة المبنى والمادة السائدة المستخدمة فيها وبما يتوافق مع العناصر المعمارية والقياسات الهندسية لواجهة المبنى سواء كان (سكني عمائر أو فلل / سكني تجاري / تجاري).
٢. يجب أن تتم التغطية حسب الشكل العام لواجهة المبنى وبما لا يؤثر سلباً على المشهد الحضري.
٣. الالتزام بمتطلبات واشتراطات كود البناء السعودي.
٤. يجب أن يتم اعتماد التصميم من مكتب هندسي مؤهل ومعتمد.
٥. يجب أن يتم تقييم التصميم والموافقة عليه من الجهة المعنية (الأمانات / البلديات) وذلك بعد التأكد من أن التغطية لا تخالف الشكل الخارجي والسائد لواجهة المبنى.
٦. يجب أن تكون التعديلات أو الإصلاحات وفق رخصة الترميم التي أصدرت لها.
٧. يجب التقييد بالألوان والمواد والأشكال المستخدمة لكل واجهة على حده.
٨. يجب أن تتم التغطية بشكل كامل للواجهات في حال الرغبة في التغطية.
٩. يجب ان تكون المواد المستخدمة في تغطية تلك الشرفات مطابقة للمواصفات والمقاييس والجودة الصادرة من الهيئة السعودية للمواصفات والمقاييس والجودة.

الباب الرابع

الأمثلة التوضيحية

١.٤

مثال توضيحي رقم ١ لعملية التعديل على الشرفة :

- التعديل على الشرفة بما يتناسب مع المواد والالوان والأشكال لواجهة المبنى:

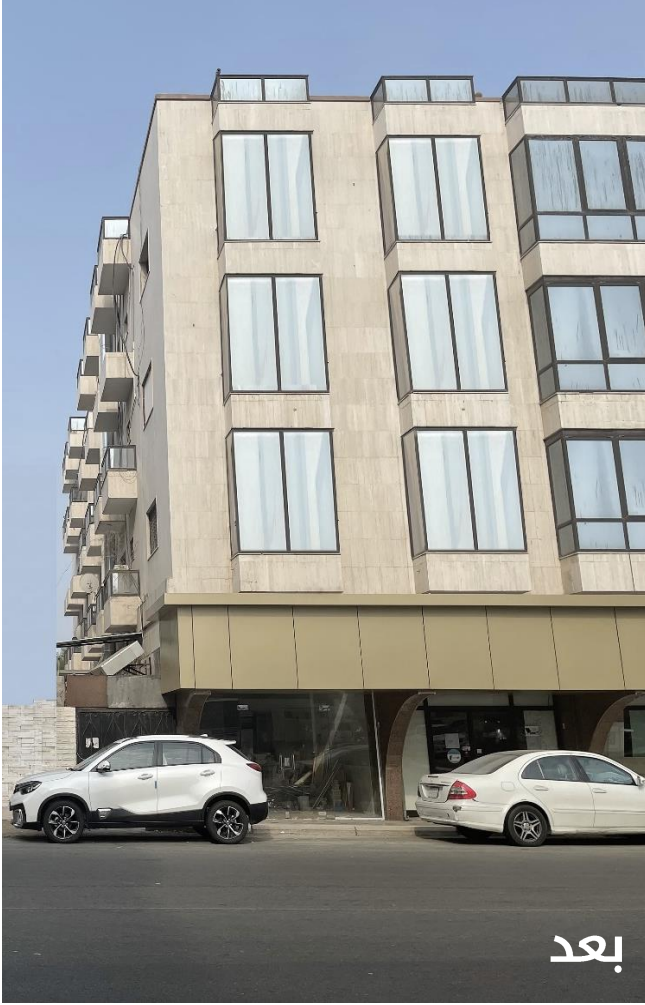


- تم التعديل على الشرفة عن طريق البناء بالبلوك ودمج الشرفة للوحدة الداخلية مع وضع نوافذ وتعديل لون الدهان وإزالة التشوهات البصرية.

١.٤

مثال توضيحي رقم ٢ لعملية التعديل على الشرفة :

- التعديل على الشرفة بما يتناسب مع المواد والالوان والأشكال لواجهة المبنى:



- تم التعديل على الشرفة عن طريق وضع زجاج على كامل الشرفة (استخدام نفس المادة الموجودة في الواجهة سابقاً) ودمج الشرفة للوحدة الداخلية وإزالة التشوهات البصرية.

الباب الخامس

الأدلة والأكواد المرجعية

١. اللائحة التنفيذية لنظام تطبيق كود البناء السعودي. www.sbc.gov.sa
٢. كود البناء السعودي الصادر عن اللجنة الوطنية لكود البناء السعودي لعام ٢٠١٨. www.sbc.gov.sa
٣. اللائحة التنفيذية لنظام إجراءات التراخيص البلدية. www.momrah.gov.sa
٤. جدول الجزاءات عن المخالفات البلدية. www.momrah.gov.sa

